

**І.ЖАНСҮГІРОВ АТЫНДАҒЫ ЖЕТІСУ МЕМЛЕКЕТТІК  
УНИВЕРСИТЕТІ**

**Е.С. Белгібеков**

**СОТ САРАПТАМАСЫ МЕН СОТ  
МЕДИЦИНАСЫ ЖӘНЕ  
ПСИХИАТРИЯСЫ**

заң факультеттері мен жоғары және  
арнайы оқу орны студенттеріне арналған  
оқу құралы

Талдықорған, 2013

**УДК 340 (075.8)**  
**ББК 67.5 я73**  
**Б 41**

І.Жансүгіров атындағы Жетісу мемлекеттік университеті ғылыми Кеңесімен оқу құралы ретінде ұсынған. ( 26.06.2013 ж. № 5 хаттамасы)

**Пікір жазғандар:**

**С.Н. Сабикенов** – заң ғылымдарының докторы, профессор

**Б.А. Сериев** – заң ғылымдарының кандидаты, доцент

**Белгібеков Е.С.**

**Б41** Сот сараптамасы мен сот медицинасы және психиатриясы: оқу құралы.\ Е.С. Белгібеков. – Талдықорған: І.Жансүгіров атындағы ЖМУ, 2013. – 86 б.

**ISBN 978-601-216-203-5**

Оқу әдістемелік құралда сот сараптамасы, сот медицинасы мен психиатриясы курсы жалпы бөлімі бойынша курстың негізін көрсетеді.

Бұл оқу-әдістемелік құрал 5В030100, 6М030100, 6Д 030100 «құқықтану» мамандығының студенттеріне, магистрлерге, докторантура тыңдаушыларына және құқық қорғау органдары қызметкерлеріне арналған.

**УДК 340 (075.8)**  
**ББК 67.5 я73**

ISBN 978-601-216-203-5

© Белгібеков Е.С., 2013.

© «Жетісу университеті» баспа бөлім. 2013.

## МАЗМҰНЫ

КІРІСПЕ.....	5
I ТАРАУ. СОТ САРАПТАМАСЫ.....	6
1.1 Сот сараптамасының ұғымы .....	6
1.2 Сот сараптамасының ұйымдық және процессуалдық негіздері .....	7
1.3 Сот сарапшысы .....	10
1.4 Сот сараптамасын дайындау және тағайындау.....	12
1.5 Сараптама жүргізуді ұйымдастыру.....	13
1.6 Сараптамалық зерттеу өндірісінің нәтижесін бекіту.....	14
1.7 Сарапшының қорытындысы- іс бойынша дәлелдеме ретінде.....	16
1.8 Қазақстан Республикасында сараптамалық қызметті ұйымдастыру.....	17
	19
2 ТАРАУ. СОТ САРАПТАМАСЫНЫҢ ТҮРЛЕРІ.....	
2.1 Жазу мен қолтаңбаны сот-сараптамалық зерттеу .....	20
2.2 Сот трасологиялық сараптама .....	21
2.3 Сот баллистикалық сараптама.....	22
2.4 Сот экономикалық сараптама.....	23
2.5 Жол көлік оқиғасы мен көлік құралдарының сараптамасы.....	24
2.6 Есірткі құралдары, психотроптық заттар мен прекурсордың сот сараптамасы.....	25
2.7 Сот құрылыс сараптамасы.....	26
2.8 Сот тауартану сараптамасы.....	28
	30
3 ТАРАУ. СОТ-ДӘРІГЕРЛІК САРАПТАМА.....	
3. 1 Сот-дәрігерлік сараптама ұғымы.....	30
3.2 Сот-медицина сараптамасының түрлері мен объектілері.....	33
3.3 Сот-дәрігерлік танатология .....	34
3.4 Өлім фактісінің негізгі белгілері.....	35
3.5 Мәйіт құбылыстары.....	36
3.6 Мәйітті сот-дәрігерлік сараптамадан өткізу.....	38
3.7 Соққыдан туындаған жарақат.....	42
3.8 Скелетке айналған мәйіттер және тез өлім.....	44
3.9 Бөлшектенген мәйіттер.....	46
3.10 Өртену салдарынан туындаған адам қаңқалары.....	48
3.11 Тыныс жолдарына әсер ету салдарынан туындаған адам өлімі.....	49
3.12 Температура әсерінен туындаған адам өлімі .....	50
3.13 тірі кезіндегі және қаңқаға айналған адам келбеті.....	51
3.14 Адам бөлшектері.....	52
3.15 Адам қаңқалары.....	53
3.16 Бала өлімі.....	54
3.17 Бас сүйек жіктері .....	55
3.18 Ісік қабыршығының пайда болу схемасы.....	56
3.19 Бас-сүйек зақымдары.....	57

4 ТАРАУ. ҚАН ТРАСОЛОГИЯСЫ.....	59
4.1 Тамшы формасы құлау бұрышына байланысты болады.....	60
4.2 Қан трасологиясы.....	61
	63
5 ТАРАУ. ЖАРАҚАТТАРДЫҢ ПАЙДА БОЛУ ТЕТІГІ.....	
5.1 Жалпақ бетті заттан пайда болады.....	63
5.2 Қызмет ету заты бетінен (цилиндр формасы) пайда болады.....	64
5.3 Цилиндр тұғырындағы ұзын заттан пайда болуы .....	65
5.4 Қабырға бұрышты заттан пайда болады.....	66
5.5 Кішкене ұру беті бар қатты бұрышты заттан пайда болады.....	67
5.6 Доғал қатты заттың дөңгелек жағымен ұрудан пайда болады.....	68
5.7 Үшкір кесетін заттан пайда болған жарақаттар.....	73
	74
6 ТАРАУ. СОТ-ПСИХИАТРИАЛЫҚ САРАПТАМА.....	
6.1 Сот психиатриялық сараптама түсінігі, құқықтары мен міндеттері.....	74
6.2 Психикалық аурулардың жалпы белгілері. атриялық сараптама түсінігі, құқықтары мен міндеттері.....	76
6.3 Сот психиатриялық сараптаманың түрлері. ....	78
6.4 Психикалық аурулардың ағымы. ....	79
6.5 Психикалық аурулардың негізгі белгілері (симтомы). ....	80
	83
ПАЙДАЛАНЫЛҒАН ӘДЕБИЕТТЕР .....	

## КІРІСПЕ

Бұл оқу құралы сот сараптамасы, сот медицинасы мен психиатриясы оқу курсы бойынша Қазақстан Республикасының Заңдарына сәйкес бірінші рет жасалған шығармашылық талпыныс болып табылады.

Ұсынылған оқу құралында сот сараптамасы, сот медицинасы және психиатриясы курстары тақырыптары иллюстрацияланған түрде көрсетілген және оқу жоспарында жалпы бөлімге арналған тақырыптар толықтай қамтылған.

Оқу құралы білімгерлер дәріс алуда және оны басқа оқу үрдістерінде пайдалануға арналған.

Себебі, иллюстрацияланған-тақырып кезектілікті және логикалық жағынан бірізділікті көрсетіп, семинар өткізуде, білімгердің оқытушымен өздік жұмысында, курстық және диплом жұмыстарды орындауда бағыт беретін оқу құралы

# I ТАРАУ

## Сот сараптамасы

### 1.1 Сот сараптамасының ұғымы

**Сот сараптамасы** деп ғылыми, техникалық және басқа да арнайы білімдер негізінде білікті тұлғаның заңға сәйкес нақтылы жағдайларды анықтау мақсатында жүргізілетін зерттеуді қорытынды түрінде



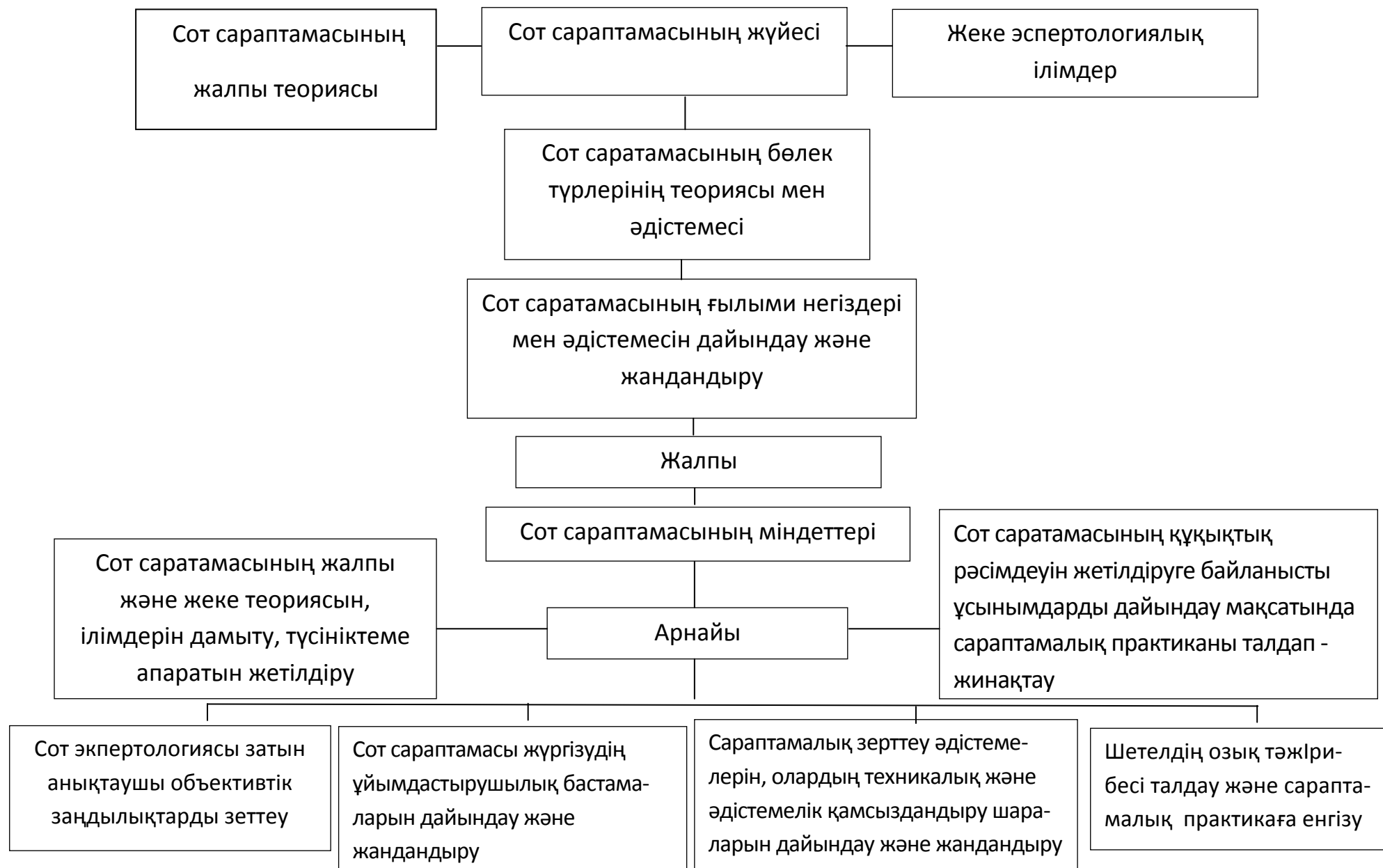
## 1.2 Сот сараптамасының ұйымдық және процессуалдық негіздері

Заң әдебиетерінде сот өндірісінде қолданылатын арнайы білімдер ұғымының мәнін анықтауға көп күш салынған еді, алайда ол жөнінде әлі де бірыңғай түсінік жоқ десек те болады.

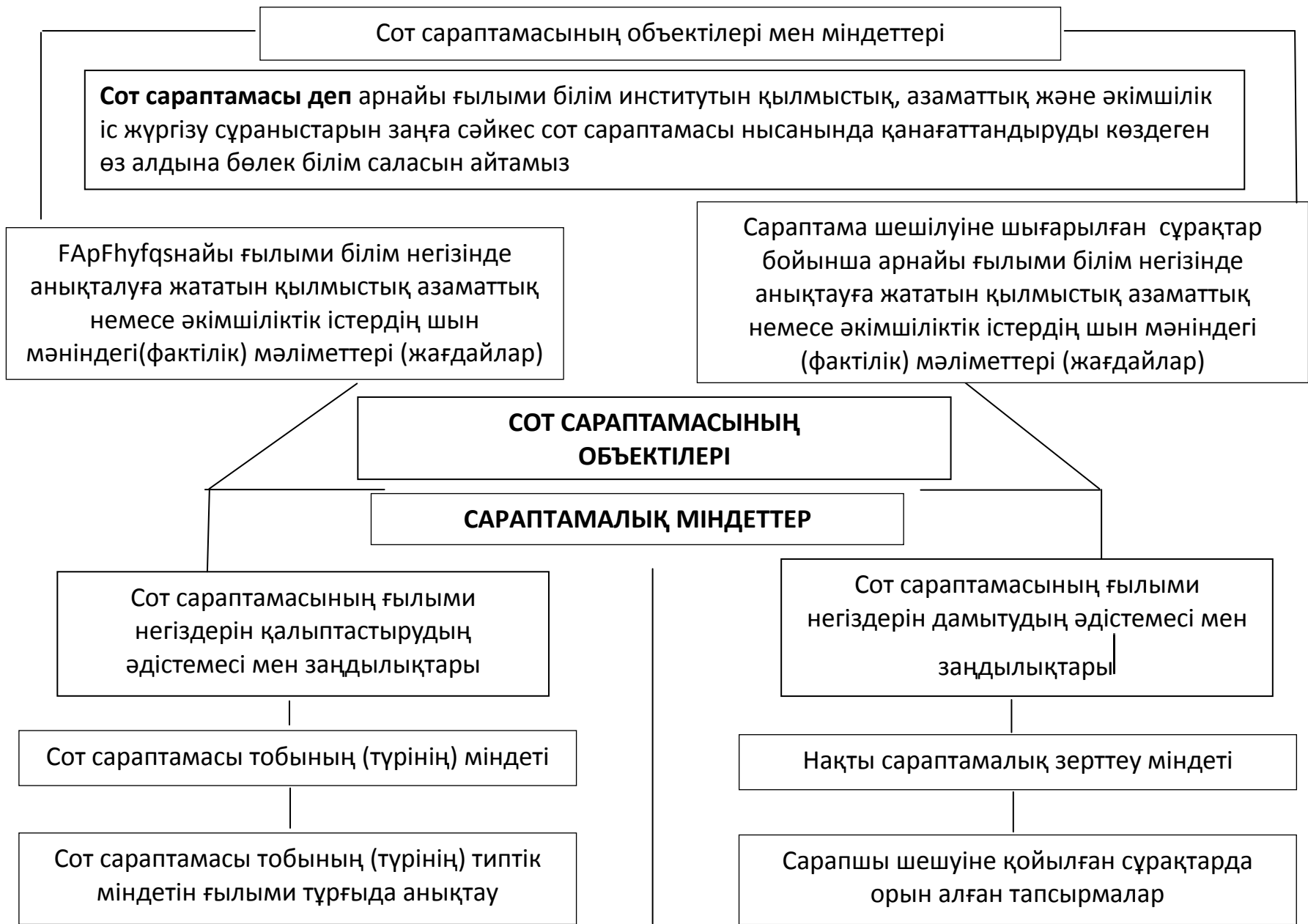
Арнайы білімдердің табиғаты жөнінде бар көзқарастардың анализі А.А.Эйсманның, В.И.Шикановтың, Г.И.Громовичтің т.б. берген анықтамаларын атап көрсетуге болатындығын көрсеті, өйткені олар арнайы білімдер жөнінде дұрыс пікір білдіреді. Айталық, А.А.Эйсманның пікірі бойынша арнайы білімдер дегеніміз - құқықтық емес және барлығына бірдей танымал емес, тек шектеулі мамандар ғана ие ілімдер. Яғни, сараптама жүргізу үшін де арнайы білім қажет, сондықтан сарапшыны да біз осы арнайы субъектілердің қатарына жатқызамыз.

Сараптама сөзі латынның білгір, тәжірибелі деген сөзінен шыққан. Жалпы сараптама дегенде қандай да бір саланың білімін қажет ететін сұрақтарды шешу үшін сарапшымен жүргізілетін зерттеуді түсіну керек. Ал, сот сараптамасы дегеніміз оны шешу үшін мәні бар мән-жайларды анықтау мақсатында арнайы ғылыми білімдер негізінде жүргізілетін қылмыстық, азаматтық немесе әкімшілік істердің материалдарын зерттеуді түсінеміз. Сот сараптамасы қылмыстық сот өндірісінде арнайы білімдерді пайдаланудың ең күрделі нысаны болып табылады. Оның мақсаты – қылмыстық істің жаңа мән-жайларын анықтау, сөйтіп, жүргізілген зерттеулер негізінде жаңа дәлелдемелер алу.

Сараптаманың объектілері болып материализацияланған, қылмыстық іс жүргізу құқығымен анықталған ақпарат көздері, яғни қылмыстық істің материалдары, заттай дәлелдемелер, құжаттар, адамның денесі мен психикалық ахуалы, мәйіттер, жануарлар, сараптамалық зерттеулер үшін алынған үлгілері табылады. Сараптамалық зерттеу объектілерінің дұрыстығы мен олардың іске қатыстылығы жөнінде сұрақтарды сараптама тағайындаған орган шешеді және соған кепілдік береді.







Сот сараптамасының объектілерінің ішінде сараптамалық зерттеулер үшін алынатын үлгілердің алатын орны ерекше. Тергеуші көзі тірі адамның, мәйітің, жануардың, бұйымның, заттың қасиеттерін бейнелейтін үлгілерін зерттеудің іс үшін маңызы бар болғанда оларды алуға құқылы. Сараптамалық зерттеулер үшін алынатын үлгілер ретінде келесілер алынуы мүмкін:

- Қан, ұрық, шаш, қиып алынған тырнақ, дененің сыртқы бетінің микроскопиялық қорытындылары;
- Сілекей, тер және т.б. адамның бөліністері;
- Тері бедерінің іздері, тістің қалыбы;
- Қолжазба мәтіні, бұйымдар, адамның дағдысын бейнелейтін басқа да материалдар;
- Дауыс фонограммасы;
- Материалдардың, заттардың, шикізаттың, дайын өнімнің сынамалары;
- Гильзаның, оқтардың, қару мен тетік іздерінің үлгілері.

Сараптамалық зерттеулер үшін үлгілер алу туралы дәлелді қаулы шығарылады, онда: үлгілерді алатын адам, үлгілер алынатын адам, нақты қандай үлгілер қандай мөлшерде алынуы керек екені, үлгілерді алу үшін адамның қашан және кімге келуі керек екендігі, үлгілер алынғаннан кейін қашан және кімге ұсынылуға тиіс екені көрсетіледі.

Сот сараптамасы келесідей түрлерге жіктеледі:

- Бастапқы сараптама;
- Қайталама сараптама;
- Қосымша сараптама;
- Негізгі сараптама;
- Бірыңғай сараптама;
- Кешенді сараптама;
- Жеке сараптама;
- Комиссиялық сараптама.

### **1.3 Сот сарапшысы**

Қылмыстық процестің түсінігінде сарапшы дегеніміз іске мүдделі емес арнаулы білімі бар қылмыстық істі жүргізетін органмен немесе лауазым иесімен, сондай-ақ соның талабымен сот сараптама органының жетекшісімен сот сараптамасын жүргізу жүктерген лауазымды тұлға. Сот сараптамасын жүргізу келесі тұлғаларға тапсырылуы мүмкін:

- Сот сараптама органдарының қызметкерлеріне,
- Лицензия негізінде сот сараптама қызметін жүзеге асыратын адамдарға,
- Заң талаптарына сәйкес бір жолғы тәртіппен өзге де адамдарға тапсырылуы мүмкін.

Ал сот сараптама органдарына келесі органдар жатады:

- Қазақстан Республикасының Әділет министрлігінің жанындағы Сот сараптама орталығы және оның аумақтық бөлімшелері;

- Қазақстан Республикасы Денсаулық сақтау министрлігінің жанындағы Сот медицина орталығы және оның аумақтық бөлімшелері;
- Қазақстан Республикасының заңдарымен қылмыстық ізге түсі қызметі жүктелген мемлекеттік органдарды қоспағанда сот сараптамасын жүргізу жүктелген мамандандырылған мемлекеттік органдар мен ұйымдар.

Сарапшы процесте ауыстырылатын тұлғалар қатарына жатады. Сондықтан ол қарсылық келтіру жолымен іске қатысудан шеттетілуі мүмкін. Егер сарапшы іске мүдделі болса, оған заң жүзінде қарсылық келтірілуі мүмкін. ҚР ҚІЖК-не сәйкессарапшы қылмыстық істің өндірісіне қатыса алмайды, егер осы Кодекстің 90-бабында көзделген негіздердің біреуі орын алатын болса, яғни ол іс бойынша жәбірленуші, азаматтық талапкер не жауапкер болып танылса; іске куә ретінде шақырылса не шақырылуы мүмкін болса; іс бойынша сот, аудармашы, куәгер, хатшы, анықтаушы, тергеуші, прокурор, қорғаушы, заңды өкіл ретінде қатысқан болса; іске қатысушылардың біреуінің туысы болса; қатысушылардың біреуіне қызмет бабы бойынша бағынышты болса; іс бойынша тексеріс жүргізіп, соның негізінде қылмыстық іс қозғалған болса; оның лауазымға сәйкессіздігі анықталған болса.

Сот сарапшысының құқықтары ҚР ҚІЖК-нің 83-бабының 3,4,5-тармақтарында, сот сараптамасы туралы заңның 11-бабында, ҚР АІЖК-нің 92-бабының 1,2-тармақтарында, ҚР ӘҚБтК-тің 597-бабының 2-тармағында көрсетілген. Ал сарапшының міндеттері ҚР ҚІЖК-нің 83-бабының 5-тармақшасында, сот сараптамасы туралы заңның 12-бабында, ҚР АІЖК-нің 92-бабының 2,3-тармақтарында, ҚР ӘҚБтК-тің 597-бабының 3-тармағында көрсетілген. Сот сарапшысының тәуелсіздігінің кепілдіктерінің қатарына келесілерді жатқыза аламыз:

Қазақстан Республикасының қылмыстық іс жүргізу, азаматтық іс жүргізу заңдарында және әкімшілік құқық бұзушылық туралы кодексте белгіленген сот сараптамасын тағайындау тәртібімен, сараптамалық зерттеуді жүргізу және сарапшының қорытындысын дайындау барысына араласуға тыйым салынғандығымен кепілденеді.

Ал сот сарапшысының қорытындысының дұрыстығының кепілдіктері болып:

Комиссиялық, кешенді, қайталама және қосымша сараптамаларын тағайындау мүмкіндігімен,

- Сот сарапшысын кәсіби даярлау жүйесін құру, оның біліктілігін көтеру мүмкіндігін құрумен,
- Сот сарапшыларын аттестациялау мен лицензиялау жүйесімен,
- Сот сараптама өндірісін тиісті материалдық-техникалық қамтамасыз етумен,
- Сарапшының жалған жауап бергені үшін қылмыстық жауаптылыққа тартылатындығы танылады.

Сот сарапшысы өзінің міндетерін орындамағаны немесе тиісінше орындамағаны үшін заңдарда белгіленген негіздер мен тәртіпте тәртіптік, материалдық, әкімшілік немесе қылмыстық жауапкершілікке тартылуы мүмкін.

## 1.4 Сот сараптамасын дайындау және тағайындау

Сараптаманы жүргізу үш сатыдан - сараптаманы тағайындау, сараптаманы жүргізу және процесті жүргізуші органмен сараптама нәтижелерін бағалаудан тұратын процессуалдық әрекет.

ҚР ҚІЖ-не сәйкес сараптама қылмыстық істі қозғау барысында, іс бойынша сотқа дейінгі өндірісте, істі соттың бірінші инстанциясында қарау сатысында және апелляциялық саты кезінде тағайындалуы мүмкін. Қылымстық істі қозғау туралы шешімді сараптама жүргізбейінше қабылдау мүмкін болмайтын жағдайларда ол қылмыстық істі қозғағанға дейін де тағайындалуы мүмкін (ҚР ҚІЖК 242-бабы). Сараптама тағайындау негіздерін фактілі және процессуалдық деп бөлуге болады.

Сараптаманы тағайындаудың процессуалдық негіздеріне арнайы ғылыми білімді пайдаланумен сұрақтарды шешу қажеттілігі туындайтын істің материалдары табылады. Ал сараптаманы тағайындаудың фактілі негіздеріне арнайы ғылыми білімді пайдалана отырып іс бойынша пайда болатын сұрақтарды шешу үшін қажеттілігі жатады.

Заңға сәйкес сараптама анықтаушымен, тергеушімен, прокурормен және сотпен тағайындалуы мүмкін. Бұл тұлғалар сараптаманы тағайындау қажет деп тапқан жағдайда оны тағайындайды, алайда бұған сараптаманы міндетті түрде тағайындау жағдайлары жатпайды. Сараптаманы міндетті түрде тағайындау жағдайлары мен негіздеріне келесілерді жатқызуға болады:

- өлімнің себептерін,
- денсаулыққа келтірілген зиянның сипаты мен ауырлық дәрежесін,
- іс үшін маңызды болып, бірақ жасы туралы құжаттар болмағанда немесе олар күман туғызғанда сезіктінің, айыпталушының, жәбірленушінің жасын,
- ақыл-есінің дұрыстығы немесе қылмыстық іс жүргізуде өз құқықтары мен заңды мүдделерін өз бетінше қорғау қабілеті жөнінде кәман туғанда сезіктінің, айыпталушының психикалық немесе тәнінің жай-күйін,
- ҚР Қылмыстық кодексінде өлім жазасы түріндегі жаза көзделген қылмысты жасаған айыпталушының психикалық жай-күйін,
- іс үшін маңызы бар жағдайларды дұрыс қабылдау және олар бойынша айғақтар беру қабілетіне күман туған жағдайда жәбірленушінің, куәнің психикалық немесе тәнінің жай-күйін анықтау қажет болғанда,
- істің өзге де мән-жайы басқа дәлелдемелермен дәл анықталмайтын болса, сараптаманы тағайындау мен жүргізу міндетті болады.

ҚР ҚІЖК-нің 253-бабына сәйкес егер сарапшының қорытындысы жеткілікті түрде айқын болмаса, қосымша зерттеулер жүргізу талап етілмейтіндей олқылықтары болса, немесе сарапшы қолданған терминдер мен әдістерді нақтылау қажет болса, тергеуші осы мән-жайлар бойынша сарапшыдан жауап алуға құқылы. Сарапшы қорытынды бергенге дейін одан жауап алуға жол берілмейді.

Қылмыстық процесті жүргізетін тұлғаға сараптаманы тағайындау кезінде сәйкес мамандықтағы маман зор көмек көрсете алады. Процессуалдық заң маманның өкілеттігін кеңейтуге бет алған. Соған сәйкес тергеуге және сот

әрекеттеріне маман ретінде қатысу үшін іске мүдделі емес, дәлелдемелерді жинауда, зертеуде және бағалауда, сондай-ақ техникалық құралдарды қолдануда жәрдем көрсету үшін қажетті арнаулы білімі бар шақырылуы мүмкін. Кәмелетке толмағандар қатысатын тергеу және өзге де іс жүргізу әрекеттеріне қатысушы педагог та, сондай-ақ оны тергеуші сарапшы ретінде тағайындаған жағдайларды қоспағанда, тергеу және өзге де іс жүргізу процестеріне қатысушы дәрігер де іс бойынша маман болып табылады. Сот сараптамасын тағайындау тергеу әрекеті болып табылғандықтан, маманның сәйкесінше өкілеттіктері болады. Ол ҚР ҚІЖК-нің 84-бабында, ҚР АІЖК-нің 99-бабында, ҚР ӘҚБтК-тің 596-бабында белгіленген.

Сарапшының қорытындысы немесе қорытынды беру мүмкін емес екендігі туралы хабарламасы, сондай-ақ сарапшыдан жауап алу хаттамасы алдын ала тергеу аяқталғанға дейін сараптама жасалған сезіктіге, айыпталушыға, жәбірленушіге, куәға көрсетіледі, ол өз түсініктемелерін беруге және сараптама қорытындылары бойынша қарсылықтарын мәлімдеуге ққылы. Мұндай өтінішті қанағатандырған немесе оны қабылдамаған жағдайда тергеуші тиісті қаулы шығарады, оны өтініш білдірген адамнан қолхат алып хабарлайды.

### **1.5 Сараптама жүргізуді ұйымдастыру**

Сараптама сот сараптама органына тапсырылған реттерде тергеуші сараптама тағайындау туралы қаулыны және қажетті материалдарды сараптама органының басшысына жібереді. Сараптаманы сот сараптамасы органының қаулыда көрсетілген қызметкері жүргізеді. Егер қаулыда нақты бір сарапшы көрсетілмесе, сарапшыны сот сараптама органының басшысы тағайындайды және ол туралы сараптаманы тағайындағана дамға хабарлайды. Сот сараптама органының басшысы сараптама жүргізуді ұйымдастырады, оны жүргізу мерзімдерін белгілейді, сараптамалық зерттеудің сапалығына және сараптама объектілерінің сақталуын қамтамасыз етуге бақылау жасайды. Зерттеудің нәтижесін және қорытындысының мазмұнын алдын ала белгілейтін нұсқаулар беруге со сараптама органы басшысының құқығы жоқ. Мұндағы сот сараптама органының жетекшісі дегенде Сот сараптама орталығының, Сот медицина орталығының директоры, олардың орынбасарлары және аумақтық бөлімшелерінің жетекшілері, сондай-ақ мемлекеттік органдардың мамандандырылған бөлімшелерінің жетекшілерін түсіну керек. Сот сараптама органының жетекшісі материалдарды өз өндірісіне қабылдаудан бас тартуы мүмкін. Материалдарды қабылдаған жағдайда жетекші сараптама өндірісін ұйымдастырады, өндіріс мерзімдерін белгілейді, оның сапалы зерттелуін және объектілердің сақталуын қамтамасыз етеді. Әдетте, сараптаманы жүргізу мерзімі 3 сағаттан 20 күнге дейін (жай сараптама үшін) созылады, ал күрделі сараптаманың мерзімі 30 күнге дейін созылады.

Сараптама аяқталғаннан кейін және ол тергеушіге ұсынылғаннан кейін тергеуші құжаттармен танысып, оған баға береді. Сараптама органымен

тағайындалған сарапшы қорытындыны өз атынан береді және сол үшін жеке жауаптылықта болады.

Егер сараптама сараптама органынан тыс жерде жүргізілетін болса, оны тағайындаған тұлға сәйкесінше процесуалдық шешім қабылдағаннан кейін қажетті тұлғаны шақыртады және оның жеке басы тексереді. Тергеуші сараптама тағайындау туралы қаулы шығарады, оны сарапшыға тапсырады, оған іс жүргізу кодексінде белгіленген құқықтары мен міндеттерін түсіндіреді және көрінеу жалған жауап бергені үшін қылмыстық жауаптылыққа тартылатындығы туралы ескертіледі. Бұл іс-әрекеттің орындалғаны туралы тергеуші сарапшының қол қоюымен куәландырылатын сараптама тағайындау туралы хаттамада белгі жасайды. Сарапшы жасаған мәлімдеме және оның өтініштері де осы ережеге сәйкес белгіленеді. Сарапшының өтініш қабылдамау туралы сараптама тағайындаған адам дәлелді қаулы шығарады.

Сарапшы өз міндеттерін қабылдағаннан кейін ол өзіне белгілі құқықтарды иеленеді. Мұнымен қатар бұл тұлғада дербестік пен тәуелсіздігі сақталады. Сот пен тергеуші сарапшыларға жетекшілік бақылау жүргізе алады. Бұл бақылаудың өзі процесуалдық және әдістемелік болып бөлінеді.

Сараптаманы тағайындаған органның тарапынан процесуалдық бақылау барысында бұл сұрақ оң шешімін табады, яғни сот өндірісінің мақсаты мен тергеу тактикасынан көрінеді. Сот сараптамасы- сот пен және тергеушімен бір жағынан және сарапшымен екінші жағынан жүргізілетін процесуалдық әрекет. Ол дегеніміз- тергеуші сот сараптама өндірісіне қатыса алады дегенді білдіреді, ал ол зерттеу барысын тікелей бақылауға мүмкіндік береді деген сөз. Алайда, осыған қарамастан сарапшы зерттеу әдістемесін таңдауда, жүргізілген зерттеудің нәтижесін бағалауда тәуелсіз болады.

## **1.6 Сараптамалық зерттеу өндірісінің нәтижесін бекіту**

Сараптамалық зерттеу- сараптамаларға берілетін объектілерді зерттеу процесі. Ол келесі сатылардан тұрады:

- Сараптамалық зерттеуге дайындық сатысы,
- Сот сараптама объектілерін бөлек зерттеу сатысы,
- Салыстырмалық зерттеу сатысы,
- Зерттеу нәтижелерін бағалау және қорытындыны құру сатысы.

Дайындық сатысы- материалдармен, зерттеуге жататын объектілермен, процесуалдық шешімдермен танысудың алғашқы сатысы.

Бөлек сараптамалық зерттеу сатысы әр объектілердің жалпы және жеке белгілерін анықтаудан тұрады. Мұнда алдымен дәлелдемелер, ал одан кейін салыстыру материалдары зерттеледі.

Салыстырмалы зерттеу екі кезеңнен тұрады:

- объектілердің жалпы белгілерін салыстыру,
- объектілердің жеке белгілерін салыстыру.

Салыстырмалы зерттеу сәйкес келетін және объектілердің бір бірінен ажырататын белгілерін анықтаумен аяқталады. Сонымен қатар сарапшы

алынған мәліметтердің ғылыми бағасын беруі тиіс. Бұл сараптамалық зерттеудің соңғы сатысында орын алады.

Сарапшының қорытындысы әр кезде де түсіктердің шыайылығын тексерудің шешуші құралы ретінде тәжірибемен үйлесіп отырады. Бұл сатыда сараптаманың затына жататын мән-жайлардың үлкен мәні бар.

Сарапшы қорытындысын құру оның ішкі сеніміне негізделеді. Ол дегеніміз-нақты сараптамалық міндеттерді шешу кезінде оның қызметінің қорытындысы ретінде орын алатын сарапшының эмоционалды-интеллектуалдық жағдайын білдіреді. Сарапшының ішкі сенімінің объективті негіздері жиынтығында жүйені құрайтын келесі элементтерден тұрады:

- сарапшының кәсіби білімі,
- сарапшының кәсіби қасиеттері,
- сараптамалық зерттеудің бүкіл процесі.

Сарапшының ішкі сенімі - ол субъективтік категория. Логикалық тұрғыдан алғанда қорытынды дегеніміз сәйкесінше сараптамалық білім саласындағы берілген бастапқы мәліметтер мен ғылыми ережелер негізінде жүргізілген зерттеулер нәтижесінде жасалған сарапшының қорытындысы.

Қорытындыларға қойылатын талаптар келесі қағидалар түрінде көрініс табады:

- саралану қағидасы, яғни арнайы білімді талап етпейтін сұрақтар сарапшының алдына қойылмауы керек дегенді білдіреді.
- нақтылық қағидасы бойынша әр түрлі түсінудің орын алмауын білдіреді.
- қол жетімділік қағидасы.

Жалпы алғанда сараптамалық қателіктер дегеніміз объективтілік нақтылыққа сәйкес келмейтін сарапшының пікірі. Өзінің табиғаты бойынша сараптамалық қателіктер бірыңғай емес және үш топқа бөлінеді:

- процессуалдық,
- гносеологиялық,
- қызметтік (операциялық).

Процессуалдық сипаттағы қателіктер сараптамалық зерттеудің процессуалдық режимі мен процедурасын бұзуды білдіреді.

Гносеологиялық қателіктер сараптамалық таным процесінде пайда болады және оның күрделілігімен сипатталады. Олар объектіні зерттеу барысында және алынған қорытындыны бағалау барысында орын алады.

Қызметтік (операциялық) қателіктер объектілерді зерттеу барысында олардың зерттелу процедурасы мен операцияларды жүзеге асыру барысында орын алады.

Сараптамалық қателіктердің алдына алу үшін олардың пайда болуының себептерін анықтау керек. Бұл себептер объективтік, яғни сарапшыға тікелей байланысты емес, және субъективтік, яғни тікелей сарапшыға байланысты болады.

## 1.7 Сарапшының қорытындысы - іс бойынша дәлелдеме ретінде

Істі заңды, негізді және әділ шешу үшін іс үшін маңызы бар мән-жайлар дәлелдеу жолымен белгіленеді. Бұл дәлелдемелердің қатарына сарапшының қорытындысын да жатқызады.

Заңға сәйкес сарапшының қорытындысы- қылмыстық, азаматтық және әкімшілік процесті жүргізетін органмен сарапшының алдына қойылған сұрақтар бойынша заңда белгіленген жазбаша нысанда берілетін сұрақтар бойынша қорытындысы.

Қажетті зерттеулер жүргізілгеннен кейін оның нәтижелерін есепке ала отырып, сарапшы (сарапшылар) өз атынан жазбаша қорытынды жасап, оны өз қолы қоюы және жеке мөрі рқылы растап, сараптама тағайындаған орнаға жібереді. Сараптаманы сараптама органы жүргізген жағдайда сарапшының қолы аталған органның мөрімен расталады. Сарапшының қорытындысының ерекшеліктері:

Ол заңмен белгіленген жазбаша нысанға ие болуы керек.

Ол тек қорытынды ғана емес, сондай-ақ сараптама өндірісінің сипаттамасынан, зерттеу барысынан тұрады,

Сарапшымен бастамашылық білдіру фактісі мен нәтижесі қорытындыда көрініс табады және ол дәлелдемелік мәнге ие болады.

Қорытынды бергеннен кейін жауап алу кезінде тек оның бұрынғы берілген қорытындысы бойынша түсініктемелер таныла алады.

Сарапшының қорытындысы процесті жүргізуші орган мен тұлға үшін міндетті емес.

Сарапшының қорытындысын бағалау оның іске қатыстылығымен, іске жіберілетіндігімен, шынайылығымен және дұрыстығымен анықталады.

Дәлелдеме іске қатысты деп саналады егер ол іс үшін маңызы бар мән-жай туралы қорытындыны құптаса, жоққа шығарса немесе күман келтіретін іс жүзіндегі деректерді білдіретін болса.

Егер дәлелдеме заңда белгіленген тәртіп пен негіздерге сай алынған болса, ол рұқсат етілген деп танылады.

Дәлелдеме, егер оны тексеру барысында шындыққа сәйкес келетіндігі анықталатын болса, дұрыс деп танылады.

Егер дәлелденуге жататын мән-жайлардың барлығы және әр қайсысы туралы шындықты даусыз белгілейтін іске қатысты рұқсат етілген және дұрыс дәлелдемелер жиналған болса, дәлелдемелердің жиынтығы істі шешу үшін жеткілікті деп танылады.

Сарапшының қорытындысын бағалаудың ерекшеліктері көп жағдайда жүргізілген сараптаманың түрімен, сараптама қорытындысының мазмұнымен, сондай-ақ қорытындының логикалық нысанымен анықталады. Дәлелдемелерді бағалау нәтижесінде қылмыстық істі жүргізуші орган келесі шешімдердің бірін қабылдауы мүмкін:

қорытындыны толық және негізді деп тану туралы, ал қорытындыда көрініс тапқан фактілі деректердің шынайы және іс үшін маңызды деп тану туралы, қорытындыны жеткілікті түрде толық емес және түсінікті емес деп тану



туралы, қорытындыны негізсіз деп тану не оның дұрыстығы күман туғызады деп тану.

Сарапшының қорытындысын бағалау нәтижелері айыптау қорытындысында, іс бойынша шығарылатын қаулыда немесе үкімде, шешімде көрініс табады.

## **1.8 Қазақстан Республикасында сараптамалық қызметті ұйымдастыру**

Сот сараптамалық қызмет дегеніміз- арнайы ғылыми білімді пайдалана отырып, сот өндірісіне қатысатын тұлғалардың құқытары мен заңи мүдделерін қамтамасыз етуді мақсат ететін сот сарапамасын ұйымдастыру мен оны жүзеге асыру бойынша қызмет. Сот сараптамалық қызметтің мазмұнына өндіріспен қатар:

- сот сараптама органының қызметін ұйымдастыру,
- сот сараптама саласында жүгізілетін ғылыми зерттеулер,
- сот сараптамалық өндірісті ғылыми -әдістемелік қамтамасыз ету,
- сот сарапшыларын таңдау, оларды кәсіби даярлау және біліктілігін көтеру кіреді.

Сот сараптамалық қызметтің қағидалары:

- заңдылық қағидасы,
- сот сарапшысының процессуалдық тәуелсіздігі,
- сот сараптама органының тәуелсіздігі,
- сараптамалық зерттеу жүргізудің әдістері мен тәсілдерінің ғылыми негізділігі,
- өкілеттілік,
- жан-жақтылық,
- толықтық және объективтілік,
- кәсіби этиканы ұстану және сақтау.

Қазақстан Республикасындағы сот сараптамалық қызмет келесі нысандарда жүзеге асырылады:

- сот сараптамалық органның қызмет етуі,
- сараптаманы сәйкесінше лицензиясы бар тұлғамен жүргізу,
- бір реттік тәртіппен сараптаманы өзге де тұлғалармен жүргізуі.

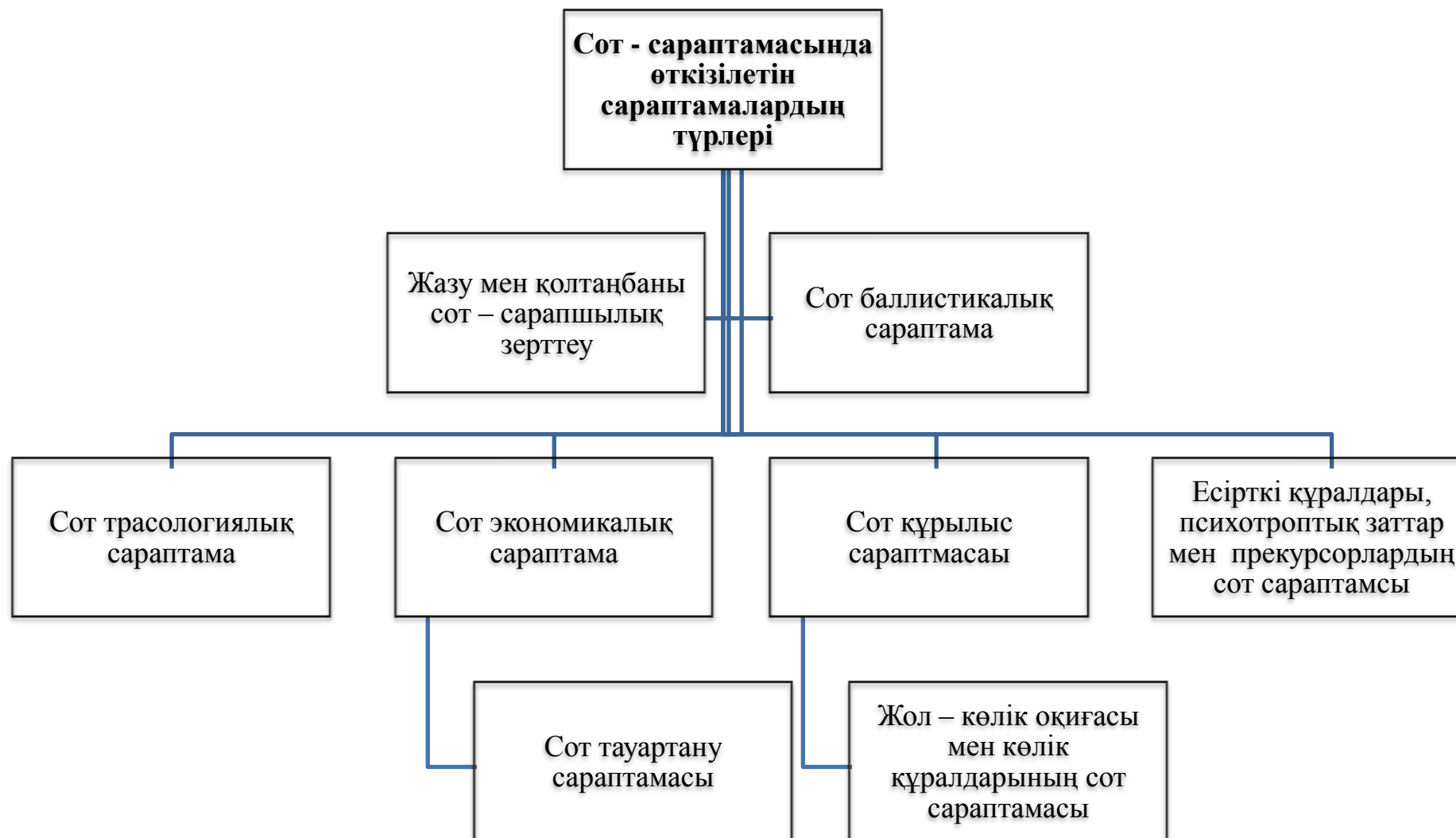
Қазақстан Республикасының сот сараптама органының жүйесіне Қазақстан республикасының Әділет министрлігінің жанындағы Сот сараптама орталығы және оның аумақтық бөлімшелері, Қазақстан Республикасының денсаулық сақтау саласындағы министрліктің жанындағы Сот медицина орталығы мен оның аумақтық бөлімшелері, сондай-ақ мамандандырылған ведомстволық қызметтер, мысалы, емдеу мекемелері жатады.

ҚР Әділет министрлігін Сот медицина орталығымен сот сараптамасының келесідей түрлері жүзеге асырылады:

- жазу мен қолтаңбаны сот сараптамалық зерттеу,
- сот автортанушылық сараптама,
- құжаттарды сот-техникалық зерттеу,

- сот-сараптамалық габитологиялық зерттеу,
- фоноскопиялық зерттеу,
- фототехникалық зерттеу,
- трасологиялық зерттеу,
- баллистикалық зерттеу,
- лак-бояу материалдарын, полимерлі материалдарды зерттеу,
- мұнай өнімдерін және жанар-жағармай материалдарын зерттеу,
- металл мен ерітінділерді зерттеу,
- жер қабатын зерттеу,
- құрамында спирт бар сұйықтықты зерттеу,
- есірткі заттарды, жүйкеге әсер ететін және психотропты заттарды зерттеу,
- арнайы химиялық заттарды зерттеу,
- жол-көлік оқиғаларын зерттеу,
- көлік-трасологиялық зерттеу,
- көлік құралдарын зерттеу,
- ғимараттар мен құрылыстарды құрылыс-экономикалық зерттеу,
- бухгалтерлік зерттеу,
- шаруашылық операцияларды зерттеу,
- қаржы-несиелік зерттеу,
- бюджеттік-қаржылық зерттеу,
- экономикалық-құқықтық зерттеу,
- азық-түлік өнімдеріне жатпайтын тауарларды тауартанышылық зерттеу,
- автотауарларды зерттеу,
- технологиялық зерттеу,
- өрт мән-жайларын зерттеу,
- жарылыстарды зерттеу,
- компьютерлік технологияларды зерттеу,
- соттық психологтық-криминалистикалық зерттеу.

## 2 ТАРАУ. Сот сараптамасының түрлері



## 2.1 Жазу мен қолтаңбаны сот-сараптамалық зерттеу

Сот–жазутану сараптамасының тақырыбы объектілері мәтіндер орындалған жазулар, жазбалар (әріптік және цифрлік) және қолтаңбалар болып табылады. Сот жазутану сараптамасының шешетін міндеттері теңдестірушілік, диагностикалық және жіткеушілік болып үш топқабөлінеді.

Теңдестірушілік міндеттерге мәтінді, жазбалар мен қолтаңбаларды орындаушыны анықтау, сондай-ақ бір адамның әр түрлі мәтіндерді, мәтіндегі жеке үзінделерді, жазбалар мен қолтаңбаларды орындау фактісін анықтау кіреді.

*Осы міндеттерді шешу үшін мынадай сұрақтар қойылуы мүмкін:*

белгіленген адамдардың ішінен құжаттағы мәтін мен жазбаны кім орындаған;

қолтаңба белгілі бір адамның атынан сол адамның өзі орындаған ба немесе басқа адам орындаған ба;

қолтаңба ойдан шығарған адамның атынан нақты адамдардың ішінен біреуі орындаған ба;

Диагностикалық міндеттер орындаушының функциональдық – динамикалық кешенді дағдыларына жазудың ішкі (аурумен, алкоголь немесе есірткіден мастану, толғумен себептелген қалыптан тыс психофизиологиялық күй) және сыртқы (жазып отырған қолдың ыңғайсыз жағдайы, жүріп келе жатқан көлік) жағдайларының әсер ету фактісін анықтау болып табылады.

Диагностикалық міндеттерді шешу кезінде мынадай сұрақтар қойылуы мүмкін:

Мәтін, жазбалар мен қолтаңбалар қалыптан тыс психофизиологиялық күйде немесе қалыптан тыс жағдайларда; (орындаушы үшін қалыпты оң қолмен ); әдейі өзгертілген жазумен орындалған ба;

Қолтаңбаны жасы үлкен, қарт адам; өз қолтаңбасын жалған жасау арқылы ( кейін бас тарту үшін өз қолтаңбасын әдейі өзгерту) орындаған ба.

Жіктеушілік міндеттер жазудың жынысқа, жасқа және ортақ белгілерге байланысты анықталатын адамдар тобына жататын орындаушыға қатыстылығын анықтау болып табылады.

*Бұл топтың міндеттерін шешу үшін мынадай сұрақтар қойылуы мүмкін:*

Зерттелетін құжаттың мәтінін қай жынысқа жататын адам орындаған; мәтінді орындаушының жасы қаншада.

*Мәтіндер мен жазбаларды зерттеу үшін Орталыққа:*

Әрбір құжаттың барлық деректемелері мен оның басқа да ерекшеліктері көрсетілген зерттелетін құжаттардың түпнұсқалары;

сұрақ қойылған адам жазуының 10-15 құжаттан кем емес еркін, шартты еркін үлгілері және жазуының 5-10 парақтан кем емес эксперименталды үлгілері жолдануы қажет.

Жазудың, цифрлік жазбалар мен қолтаңбалардың еркін және эксперименталды үлгілері мазмұны мен нысаны бойынша, оларды орындау шарттары бойынша, қағазы, бояғыш затының

сапасы бойынша, оларды орындау мерзімі бойынша зерттеліп жатқан құжатқа сәйкес болуы керек. Еркін үлгілерді шын мәнінде белгілі бір адамның орындағаны туралы мәліметті тексергеннен кейін, ол экспериментталды үлгілерді алған бойда тергеу жүргізетін адамның, тергеушінің, прокурордың немесе судьяның куәландырылатын жазуымен расталуы керек.

## 2.2 Сот трасологиялық сараптама

*Сот трасологиялық сараптама* – бұл іздерді, із жасаушы және із қабылдаушы объектілерді, басқа да іс материалдарын зерттеуге бақытталған практикалық сарапшылық қызмет саласы.

Трасологиялық сараптаманың міндеттері әр түрлі объектілердің із кескіндері бойынша топың қатыстылығын және теңдестіруді анықтаумен байланысты іс жағдаяттары; бөліктердің бір бүтінге қатыстылығын анықтау; іс жасаудың механизмі мен жағдайын диагностикалау,

болған оқиғаға істердің қатыстылығын анықтау; іс жасаудың механизмі мен белгілерін анықтау, із қалдырылған іздерінің қасиеттері мен белгілерін анықтау, із қалдырылған кездегі жағдаяттарды анықтау болып табылады.

Трасологиялық сараптаманың объектілері: іздер, із модельдері және де оқиға болған жерден алынған өзге де дәлелдемелік заттар, тексерілетін объектілер, үлгілер, оқиға болған жердің нақты немесе суреттермен тексеру хаттамаларында белгіленген заттық жағдайы, орны, уақыты және іздерді алу тәсілі туралы мәліметтер. Трасологиялық сараптама іздердің барлығын емес, тек із-кескіндерді ғана оқып – зерттейді.

1. Адам және жануарлар іздерінің трасологиялық сараптамасы;
2. Жабуға арналған құрылғыларды, сақтандырғыш құрылғыларды, сондай - ақ аспаптар мен құрал -саймандардың іздерін зерттеу;
3. Киімдердің және басқа объектілердің механикалық зақымдануын, тараптардың, бүтінді бөліктері бойынша трасологиялық зерттеу;
4. Мына төмендегі негізгі міндеттерді шешу үшін суық қаруға жатқызу мақсатымен заттарды зерттеу:
  - объектінің қай түрге (типке) жататынын анықтау;
  - объектіні дайындау тәсілін анықтау;
  - объектінің әр түрлі мақсатқа арналған суық қаруға қатыстылығын анықтау: тесіп – кесуге, ұрып бөлшектеуге, тесіп – кесіп – шабуға.
  - сұрақтар қойылған объектілер буып-түйілген және мөрленген түрде сараптамаға ұсынылуы қажет. Орамада мыналар: объектінің атауы, оның кімнен алынғандығы, айғақ, ұсталған адамдардың және объектіні алуды жүргізуші адамның қолдары көрсетілуі қажет.
5. Автокөлік құралдарының іздерін зерттеу;
6. Мына төмендегі негізгі міндеттерді шешу мақсатында таңбалау белгілерін жоюдың (өзгеудің) іздерін зерттеу:
  - объектілерді таңбалау белгілерін жою (өзгерту) іздерінің болуын анықтау;
  - таңбалау белгілерін жоюдың (өзгертудің) тәсілін анықтау;

- өзгертілген таңбалау белгілерінің бастапқы мазмұнын анықтау;

Сараптаманың алдына қойылатын сұрақтар:

-бұйымдағы таңбалау белгілері жойылған немесе өзгеріске ұшыраған ба;

- осы бұйымдағы таңбалау белгілерінің мазмұны қандай тәсілмен жойылған не осы бұйымдағы таңбалау белгілерінің мазмұны қандай тәсілмен жойылған не өзгертілген;

- Осы бұйымдағы өзгертілген таңбалау белгілерінің бастапқы мазмұны қандай зерттеудің осы түрінің объектілері: атыс және суық қару, автокөлік құралдарының двигательдері, шанағы, жазу машиналарының шассиі, зергерлік бұйымдар, сағаттар, ордендер, теледидарлар мен радиоаппаратуралар және басқа жеке мақсаттары бар заттар.

### 2.3 Сот баллистикалық сараптама

*Сот - баллистикалық сараптама* – бұл атыс қаруы мен оқ дәріні пайдаланып жасалған істер бойынша іздердің жиынтығын зерттейтін, пайда болу заңдылығын танып-білу жолымен қылмыс механизмін анықтауға және қайта құруға мүмкіндік беретін нақты деректерді білуге бағытталған практикалық қызмет саласы.

*Сот - баллистикалық сараптаманың міндеттері:* атылған оқ, гильзалар бойынша қарудың (қарудың нақты данасын) түрін, моделін, калибрін анықтау; қару мен оқ-дәрінің атуға жарамдылығын анықтау; патрондардың, оқтардың, гильзарардың, бытыралардың, күртештердің біртектілігін анықтау; оқтың бағытын, ату қашықтығын және тағы басқаларды анықтау мақсатымен кедергілерді ату іздерін зерттеу.

*Сот – баллистикалық сараптаманың объектілері:* қару мен оқ дәрілер; қару мен оқ дәрінің тіелей немесе тікелей емес әсер ету нәтижесінде өзгеріске ұшыраған заттар; тергеу мен соттық дәлелдеу процесінде алынған ақпараттары бар құжаттамалық деректі іс жүргізу көздері.

*Сот – баллистикалық сараптаманың тікелей объектілері:* оқ зақымдаған жәбірленушінің мәйіті (денесі), оның атыс қаруына зақымданған киімі, қару, оқ дәрілір, оқ-дәрі жабдығының құрауыштары (мәйіттен немесе оқиға орнынан алынған), оқ зақымдақан оқиға орнының нақты жағдайының элементтері, іс материалдары (қару мен дәлелдемелік заттарды алу хаттамалары, оқиға орнын қарау хаттамалары, оқиға болған жерді қарау сызбасы), сараптамалар қорытындысы (сот – медициналық, бастапқы сот баллистикалық немесе моносараптама түрінде жүргізілген).

*Сот - баллистикалық сараптаманың мына түрлері белгіленеді:*

1. Негізгі міндеттерді шешу мақсатында атысқаруын оның біліктерін зерттеу;

- нақты объект (механизм) атыс қаруы болып табылатындығын анықтау;

- зерттеуге ұсынылған қарудың түрін, моделін анықтау;

- қарудың жасалу жолдарын анықтау (зауыттың, қолдан жасалған, қайта жасалған);

2. Аңшылық патрондар мен оқ-дәрілердің жабдықтау құрауыштарын, сондай – ақ атылған оқтар мен гильзалардың іздерін зерттеу;

- Оқ- дәрілердің қай түрге (типке) жататынын анықтау;
- Гильзалар мен снарядтардағы іздер бойынша нақты қаруды анықтау ;
- Оқ пен гильзаның бір патронға қатыстылығын анықтау.

3. Атылыстың іздері мен жағдаяттарын зерттеу, оның негізгі міндеттері мыналар болып табылады:

- із кескіндері бойынша зақымдануға себепкер болған қарудың түрін анықтау;

- атыс қаруын қолданудың (арақашықтың, атылыс саны, атқан адамның жағдайы мен орны) әр түрлі;

- атқан адамның қолы мен киіміндегі атылыс іздерінің болуын анықтау;

4. Газ қаруын және оған арналған патрондарды зерттеу;

- газ қаруының қандай түрге жататынын анықтау;

- газ қаруын соғыс патрондарымен ату үшін қайта жасау фактісін анықтау;

Сараптамаға қайта жөндеп пайдалануға болуы мүмкін газ қаруы, газ патрондары, газ аэрозольды баллондары, құрал- саймандар мен құрылғылар ұсынылуы қажет.

Сараптамаға жолданған газ қаруы оқталмай тапсырылуы керек.

## **2.4 Сот экономикалық сараптама**

Сот сараптамасы орталығында сот- экономикалық сараптамалардың мына түрлері жүргізіледі:

Шаруашылық операцияларын сот – сарапшылық зерттеу;

Сот – сарапшылық бухгалтерлік зерттеу;

Сот - сарапшылық қаржы – несиелік зерттеу;

Сот – сарапшылық экономикалық – құқықтық зерттеу;

Сот - сарапшылық – қаржы – бюджеттік зерттеу;

Сот – экономикалық сараптаманың объектілері: ұйымның қаржы – шаруашылық қызметін көрсететін құжаттама, ұйымдар мен кәсіпорындар арасындағы келісімшарттар, сондай-ақ сараптама тақырыбында қатысты қылмыстық іс материалдары.

1. *Шаруашылық операцияларын сот – сарапшылық зерттеу;*

Шаруашылық операцияларын сот – сарапшылық зерттеу шеңберінде мынадай міндеттер шешіледі: қаржы – шаруашылық қызметі субъектілерінің есептеу қаржы көрсеткіштерінің негізділігін анықтау;

кәсіпорынның шаруашылық қызметін зерттеу және талдау;

баланс баптарын қалыптастырудың негізділігін анықтау;

2. *Сот – сарапшылық бухгалтерлік зерттеу*

Сот – сарапшылық бухгалтерлік зерттеу шеңберінде мынадай міндеттер шешіледі:

материалдық құндылықтарды кіріске алудың негізділігін анықтау;

ақша қаражатын кіріске алу, есептеу, төлеу және есептен шығарудың негізділігін анықтау;

### *3. Сот – сарапшылық қаржы кредиттік зерттеу.*

қаржы кредиттік зерттеу шеңберінде мынадай міндеттер шешіледі:

- қаржы – шаруашылық қызметі субъектілерінің есептесу қаржылық көрсеткіштерінің негізділігін анықтау;
- ақша қорлары мен кредиттердің жұмсалуды мен пайдаланылуының негізділігін анықтау;
- қаржы жоспарын қалыптастыруда және ақша қорлары мен кредиттердің жұмсалуды кезіндегі бұзушылықты анықтау.

### *4. Сот – сарапшылық экономикалық – құқықтық зерттеу;*

Сот – сарапшылық Экономикалық – құқықтық зерттеу шеңберінде келісімшарт қатынастарының зерттеліп жатқан кезеңіндегі қолданылып жүрген заңнамаға сәйкестілігі міндеттері мынадай негізгі бағыттар бойынша шешіледі: мемлекеттік сатып алу процессінде туындайтын қарым – қатынастар; бюджетке салық және басқа да төлемдер бойынша міндеттемелер;

### *5. Сот сарапшылық қаржы – бюджеттік зерттеу;*

Сот – сарапшылық қаржы – бюджеттік зерттеу шеңберінде мынадай міндеттер шешіледі:

бюджеттік қаржыларды қалыптастыру мен жұмсау негізділігін анықтау; салық есеп беру құжаттарының ресімделу дұрыстығын анықтау.

Сот экономикалық сараптамалардың барлық түрін тағайындау туралы көрсетілген сұрақтар жан – жақты, толық емес тегеуріндік сипаттама болмайды, сонымен бірге қойылған сұрақтар сот сарапшысы құзырының шегінен аспауы керек.

## **2.5 Жол көлік оқиғасы мен көлік құралдарының сараптамасы**

*Жол көлік оқиғасы мен көлік құралдары жағдаяттарының (бұдан былай-ЖКО мен КҚССЖ) сот сараптамасы* - бұл жол-көлік оқиғасының (ЖКО) механизмі туралы нақты жағдаяттарды, көлік құралдарының техникалық ахуалын, ЖКО болған жердің жағдайын және оқиғаға қатысушылардың іс әрекетін, сондай-ақ өзінің арнаулы ғылыми білімдеріне сәйкес ЖКО-ны зерттеу процесінде сарапшы анықтайтын оқиғаның пайда болуына себепші болған жағдаяттарды зерттеуге бағытталған ғылыми-практикалық қызмет саласы.

*ЖКО мен КҚССЖ міндеттері:* ЖКО-ның пайда болуы мен дамуы жағдаяттарын зерттеу, ЖКО болған орынның жағдайын зерттеу, ЖКО-ға қатысушылардың ісәрекеттерінің жолда жүру ережесінің талаптарына сәйкестігі мен сәйкессіздігі, КҚ-ның техникалық қауіпсіздік нормалары мен пайдаланылуына сәйкестігі.

*ЖКО мен КҚССЖ –ның зерттейтін объектілері:*

жол-көлік оқиғасына қатысушы автомобильдер, мотоциклдер, мотороллерлер, мопедтер, мотокаляскалар, тракторлар, тіркемелер және жартылай тіркемелер, велосипедтер, қалалық электрокөліктер;

жол-көлік оқиғасы болған орын жол көлік оқиғасы болған жердің жол телімі;



сарапшының қарамағына ұсынылатын материалдар (ЖКО туралы істердің іс жүргізу құжаттары, КҚ-ға ілестірме құжаттама, КҚ-ның тараптары мен бөлшектері)

*Сот сарапшысының құзырына мыналар кіреді:*

1. ЖКО жағдаяттарын сот-сарапшылық зерттеу

Зерттеудің бұл түрі мыналарды анықтау мақсатымен жүргізіледі:

Қалыптасқан ЖКО-да жолда жүру ережесіне сәйкес (бұдан былай- ЖЖЕ) осы оқиғаға қатысушы белгілі бір әрекетті орындауды керек пе еді;

Қалыптасқан ЖКО-да осы әрекетті техникалық түрде орындау мүмкін бе;

1. Сот-сарапшылық көлік-трасологиялық зерттеу

Зерттеудің бұл түрі:

КҚ –ның жақындасу механизмін;

соқтығысу процесіндегі КҚ-ның өзара әрекеттерінің механизмін;

соқтығысудан кейінгі КҚ-ның орын аустыру механизмін;

КҚ-ның бөлшектері мен тараптарың бұзылу механизмін анықтау мақсатымен жүргізіледі.

3. *Көлік құралдарын сот-сарапшылық зерттеу*

Зерттеудің бұл түрі:

техникалық ақаулықтың пайда болу себебі мен уақытын (оқиға алдында, оқиға кезінде, оқиғадан кейін);

техникалық ақаулықты ЖКО фактісі арасындағы себептік байланыстың техникалық жақтарын анықтау мақсатымен жүргізіледі.

Жол-көлік оқиғасының сызбасында мыналар көрсетілуі керек: жол элементтері мен жол жағдайының заттарына (қозғалмайтын бағыттар) қатысты көлік құралдарының дәл орналасуы;

тежеу іздерінің және өзге де іздер мен дәлелдемелік заттардың мөлшері мен орны; жолды сипаттайтын деректер, негізінде, жол жамылғысының түрі (бетон, асфальт, тас төселген жол) және оның жағдайы ( құрғақ, дымқыл, ластанған, көк тайғақ, қар басқан)

## **2.6 Есірткі құралдары, психотроптық заттар мен прекурсордың сот сараптамасы**

Есірткі құралдары, психотроптық заттар мен прекурсорларды сараптама мынадай міндеттерді шешеді:

- белгісіз заттардың жаратылысын анықтау және олардың есірткі құралдары, психотроптық заттар мен прекурсорларды белгілі бір түріне жатқызу;

- жеткізгіш – заттардағы есірткі құралдарын, психотроптық заттар мен прекурсорларды іздерін анықтау;

- салыстыратын объектілердің бір массаға, көлемге немесе бірыңғай шикізат көзі бойынша

- бірыңғай технологиясына, бірыңғай сақтау жағдайына қатыстылғын анықтау.

Сараптама объектілері:

- Есірткі құралдары, психотроптық заттар мен прекурсорлар: бүтіндей өсімдіктер немесе сора, көкнәр, эфедра өсімдіктерінің ұнтақталған бөліктері; сора, көкнәр, эфедра өсімдіктерінің ұнтақталған бөліктері; сора өсімдігінен (марихуана, гашиш, каннабис смоласы, гашиш майы), көкнәрдан) апиын, көкнәрдің сабағы, сағынды апиын, ацетилденген апиын), эфедрадан (эфедрон) алынатын, қолдан дайындалған;

- заңсыз дайындалған жартылай синтетикалық және синтетикалық есірткі құралдары немесе психотроптық заттар (героин, амфетамин және оның туындылары);

- қолдан дайындалған есірткі құралдары мен психотроптық заттардың ерітінділері (героин, эфедрон, апиын ерітінділері);

- есірткі құралдары мен психотроптық заттарға ұқсас заттар; дайындау, бөліп – бөліп салу, қолдану, сақтау, тасымалдау кезінде пайдаланатын түрлі жеткізгіш – заттардағы есірткі құралдары, психотроптық заттардың немесе прекурсорлардың микро жағындылары;

- есірткі құралдары, психотроптық заттар мен прекурсорлардың шикізат көзі туралы ақпараты бар қылмыстық іс материалдары, олардың сақталу орындары, дайындалу технологиясы, сондай –ақ оқиға болған жерді тексерудің, дәлелдемелік заттарды алудың хаттамалары.

Есірткі заттарының дайындалу тәсілі туралы сұрақты шешу үшін заттармен бірге (пресс –формалар), елеуіш, пышақтар, тырнауыштар, таразылар) оларды дайындау кезінде пайданылуы мүмкін заттарды да (аспаптар, құралдар) жіберуі керек.

Ұсталған адамдардың есірткілерді қолдан жасау, сақтау немесе тасымалдау кезінде пайдаланған заттары, саймандары, құрал – жабдықтары, сондай – ақ киімдері мен басқа да заттары есірткі құрамдас өсімдіктердің микро бөлшектерінің немесе жұғындылар түріндегі есірткі құралдары қалдықтарының бар – жоқтығына зерттеу жүргізіледі.

Есірткі құрамдас өсімдіктердің өсетін орны туралы сұрақ қойған кезде сезіктіден дәлелдемелік заттарды алғаннан кейін тез арада жер учаскесінен алынған салыстырмалы үлгілерді ұсыну керек.

Дәлелдемелік заттарды тасымалдау кезінде олар өзінің қасиеттері мен нысандарын жоғалтайтындай етін буып – түйю, сондай –ақ олардың жасандылығын болдырмау қажет.

Есірткі құралдары, психотроптық заттар мен прекурсорлардың табиғаты мен құрайтын мөлшерін анықтау қажеттілігі болған кезде дәрілік заттардың стандартты (эталондық) үлгілері сараптама тағайындаған адам арқылы жеткізіледі

## **2.7 Сот құрылыс сараптамасы**

Сот - құрылыс сараптамасының тақырыбы құрылыс объектілерін жүргізу мен жобалау, пайдалану мен жөндеу, сондай – ақ құрылыс – техникалық пен жобалау – сметалық құжаттамаларды зерттеудің процесін сипаттайтын нақты деректер, атап айтқанда:

- техникалық жобаларды бұзу мен одан болған салалардың арасындағы себепті байланыстарды (құрылыс объектілерінде орындалған жұмыс пен құрылыс материалдары сапасының төмен болуынан, апаттардың, бақытсыз оқиғалардан);

- орындалған құрылыс – жинақтау және құрылыс – жөндеу жұмыстарының көлемі мен сипаын және олармен есептесудің дұрыстығын;

- белгіленген нормалар мен жобаларға сәйкес құрылыс материалдары шығысының көлемі мен құнын, сондай – ақ қосымша материалдарының шығысын көтерудің және олармен есептесудің негізділігін;

- құрылыс – монтаждық және құрылыс жөндеу жұмыстарының сапасын, құрылыс материалдары мен бұйымдарының қолдануға жарамдылығын;

- ғимараттар мен ғимараттарды салу кезінде құрылыс нормалары мен ережелерінің бұзылуын;

- өндірістік құрылыс қызметінде еңбектің техникалық қауіпсіздік ережелерінің бұзылуын;

- ғимараттар мен ғимараттарды пайдалану кезінде олардың санитариялық – техникалық және пайдалану нормаларының бұзылуын;

- орындалған құрылыс – монтаждық және құрылыс жөндеу жұмыстарының құнын;

- үй иелігін бөлудің нұсқалары мен мүмкіндіктерін;

- жер пайдалану мен жер телімдерін бөлудің тәртібін;

- құрылыс құрылымдарының зақымдану себептерін анықтауды;

- су басудан, өрттен және тағы басқа аппараттардан кейінгі қалпына келтіру жұмысының құнын зерттеу болып табылады.

*Сот – құрылыс сараптамасының объектілері:*

өнеркәсіптік және әкімшілік мақсаттағы ғимараттар мен ғимараттар;

жылыту, желдету, сумен жабдықтау және канализация жүргізудің инженерлік жүйелері;

жеке меншік үйлер көпқабатты үйлердегі жеке меншік пәтерлер;

жеке меншік үйлердің жер телімдері;

Құрылыс монтаждық және құрылыс жөндеу жұмыстарын жүргізуге белгіленген тәртіппен бекітілген сметалық – жобалық құжаттамалар;

құрылыс – монтаждық және құрылыс-жөндеу жұмыстарының орындалған құны туралы (№ 2, №3 нысандар) қабылдау актілері, анықтамалары, бақылау өлшемдерінің актілері, құрылыс – монтаждық және құрылыс жөндеу жұмыстарын жүргізуге кезінде сапасыз жасалған және қолданған құрылыс материалдарын, бұйымдарды зерттеу;

құрылыс – монтаждық және құрылыс – жөндеу жұмыстары бойынша материалдық – техникалық есеп беру;

жекеменшік үйлердің техникалық паспорттары;

Зерттеу объектілері мен шешуге жататын міндеттерден шыға отырып, сот- құрылыс сараптамасына мына төмендегі зерттеулер кіреді:

ғимараттар мен ғимараттарды сот – сарапшылық құрылыс – экономикалық зерттеу;

ғимараттар мен ғимараттарды сот – сарапшылық құрылыс – техникалық зерттеу;

## **2.8 Сот тауартану сараптамасы**

Сот тауартану сараптамасы – бұл сот ісін жүргізу мақсаттары үшін сипаттамалардың деректеріне әсерін тигізетін материалдық емес активтер мен факторлар сипаттамаларының негізі болатындағы туралы ақпараттардың пайда болу, жинау және зерттеудің заңдылығын оқып - зерттейтін арнаулы ғылыми білімдердің жиынтығы.

Сот тауартану сараптамасының объектілері:

Материалдық активтер:

жылжымалы мүлік: тауар – материалдық құндылықтар, көлік құралдары, өндіріс құралдары, жануарлар;

жылжымайтын мүлік: жер, жер қойнауы, жер телімдері; өнеркәсіптік және азаматтық құрылыс объектілері, әкімшілік ғимараттары мен ғимараттары, арнайы мақсаттағы объектілер, инженерлік инфрақұрылым, салынып бітпеген құрылыс; көп жылғы өсімдіктер, жермен байланысты өзге де мүліктер.

Материалдық емес активтер:

мүліктік құқықтар: табағи ресурстарды (жер, су ресурстарды, жер қойнауы), мүлікті (жалға алу) пайдалану құқықтары, авторлық құқықтар, жеңілдіктер;

жұмыстар, қызмет көрсету, шығармашылық және зияткерлік қызметтің объективтендірілген нәтижелері;

өнеркәсіптік меншіктердің тіркелетін объектілері (өнертабыстар, патенттер, лицензиялар, пайдалы модельдер, өнеркәсіптік үлгілер, тауар белгілері, қызмет көрсету және шығу орнының белгілері);

өндірістік меншіктердің тіркелмейтін объектілері (гудвилл, ноу-хау, ғылыми есептер мен монографиялар, конструкторлық және технологиялық құжаттамалар, макеттер, модельдер мен тәжірбие үлгілері, пайдалану бойынша нұсқаулықтар мен әдістемелер );

қалдырылған (капиталдандырылған) шығындар (ұйымдастырушылық, ғылыми-зерттеу жұмыстарына жұмсалған шығындар)

Осы сипаттамаларды қалыптастыратын активтер мен факторлардық сипаттамалары туралы ақпараты бар (салыстырмалы, ұйғарымды, сенімді, жеткілікті) құжаттар мен іс материалдары (фото, кино, бейне материалдарды қосқанда)

Сот тауартану сараптамасы мынадай негізгі міндеттерді шешу үшін жүргізіледі:

зерттеу объектілерін теңдестіру және диагностика жасау;

зерттеу объектілерін жіктеу;

материалдық және материалдық емес активтердің құндық сипаттамаларын анықтау кезіндегі шығындық, салыстырмалы және табыс жолдарын пайдалана отырып жағдайға талдау жүргізу;

активтер сипаттамаларының Мемстандарт, негізгі стандарттар (бұдан былай –НСП) техникалық шарттарға (бұдан былай – ТШ) және басқа да нормативтік құжаттарға сәйкестігін анықтау;

зерттеулер мақсатында байланысты активтер құндарының санаттарын анықтау (тұтыну, қалдықтың, нарықтық, баланстың, ағымдағы, кедендік, қалпына келтіру, орнын басу, кепілдік пайдаға асыру, тарату);

зиянның ( залалдық) мөлшерін анықтау

Сот тауартану сараптамасының мамандықтары былайша дифференцияланады:

азық – түлік емес тауарларды сот – сарапшылық зерттеу;

азық – түлік тауарларын сот –сарапшылық зерттеу;

сот – сарапшылық автотауартану зерттеуі.

### 3 ТАРАУ. Сот-дәрігерлік сараптама

#### 3.1 Сот-дәрігерлік сараптама ұғымы

**Сот дәрігерлік сараптама дегеніміз** - ол сот-тергеу қызыметінде туындаған, дәрігерлік-биологиялық сипаттама мәселелерін арнаулы әдістемелік зерттеулердің жиынтығын білім мен ілім арқылы шешуге арналған, арнаулы дәрігерлік пән.

Сот медицинасы адамға әртүрлі әсер ету арқылы оның денсаулығын бұзатын немесе өлімге алып келетін мән-жайларды және осы әсер ету мен оның салдары арасындағы байланысты зерттеумен шұғылданады. Сот-дәрігерлік зерттеуге жататын адамның биологиялық ерекшеліктері **зерттеу заты** болып табылады.

Сот дәрігерлік сараптама іс бойынша дәлелдеменің бірі болып танылады, ал кейбір жағдайларда оның қортындысын сот-тергеу органдары есепке алмауы да мүмкін, бұл жағдайда қортындымен келіспеу туралы негізделген мән-жай орын алуы тиіс.



Сот-дәрігерлік сараптаманы, сот –дәрігерлік сарапшы жүргізеді. Сол сияқты оны жүргізуге, жоғары оқу орнының сот-дәрігерлік кафедрасы тартылуы мүмкін. Ол үшін сот-тергеу органының қаулысы қажет.

Сот-дәрігерлік сараптамашы алдына шешілуге тиіс кең көлемде тапсырма қойылады, олар: өлімнің орын алған уақыты, жарақаттың тірі кезде пайда болған уақыты, жарақат түсірген тетік құрал түрі, өлім алдындағы тұлғаның алкогольдік ішімдік ішкені, ішпегені, оның дәрежесі, тұлғаны дараландырып анықтау.

Мәйітпен келген киімдерді, заттай дәлелдерді зерттеу және лабораториялық сараптама үшін объектілерді табу.

Зерттеу заты болып мәйіт қалдығы, бөлігі, дәрігерлік құжаттардың түпнұсқасы танылады. Мәйітті зерттеуге жеткізу құқық қорғау органдарына жүктеледі.

Мәйіт бұзылудан сақталатын жерде сақталуға жатады. Мәйітті ашып тексергенде, сараптама тағайындаған тергеуші, оның рұқсатымен өлген адамды емдеуші дәрігер қатысуы мүмкін.

Сот медицинасы - сот-тергеу әрекеттері нәтижесінде пайда болған, медицина шешуі тиіс мән-жайларды табады, зерттейді және алдына қойылған медициналық тапсырмаларды шешу жолдарын іздеп табады. Осы ғалами мәселелердің жиынтығы сот медицинасының мазмұнын құрайды.

Ол төменгілерден тұрады:

1. Сот-медициналық танатология (өлім және өлгеннен кейінгі құбылыстар туралы ғылым).

2. Сот-медициналық зақымдар жарақаттар және оның пайда болу тетіктері туралы ғылым).

3. Биологиялық дәлелдемелердің шығу тегін зерттеу.

4. Сот-медициналық акушерство мен геникология (жыныс мәселелері туралы даулы мәселелерді зерттеу).

5. Сот-медициналық токсикология (улар жөніндегі ілім), болжау әдістемесі мен уланудың алдын-алу.

6. Гипоксикалық жағдайды зерттеу (организмнің құрлысы және формаларында пайда болуы, болжау тәсілі, жылудың қиын-қыстау кезеңі, қуат және жарық энергиялары, барожарақат және олардың пайда болу себебі).

7. Шекаралас (криминалистика мен сот-сараптамасы) жеке тұлға мен зақымдар құралының идентификациясы туралы мәселелер, сот және тергеу материалдары бойынша сараптама.



## 3.2 Сот-медицина сараптамасының түрлері мен объектілері

**1. Заттай дәлелдемелер тұрады сот-дәрігерлік сараптама** - сот-дәрігерлік сараптама жүргізу кезінде тірі адамдар немесе мәйіттерге байланысты фактілерге баға беру үшін, әртүрлі лабораториялық зерттеу әдістерін қолдану қажеттілігінен туады. Осы мақсатта бологиялық объектілер: қан, сілекей, шаш, ұрық, тер, сүйек қалдықтары, киімдер, зақымдаушы заттар зерттеледі. Заттай дәлелдемелерден зерттеу кезінде алынған мәліметтер, тірі немесе мәйітке байланысты жүргізілген сот-дәрігерлік сараптамалармен салыстырылады, олардың бір бірін толықтыратынын немесе сәйкес келмейтіндігі анықталады.

**3. Тірі адам жөніндегі сот-дәрігерлік сараптама қарауы**, егер жәбірленушілер, сезіктілер, айыпкерлерде өмірге қауіпті немесе зақымдар болса, жасанды, жалған ауырулар, жыныс қатынасы жөніндегі қылмыстар, жасы жынысты, жүктілікті, жыныстың жетілгендігі, ерте туу, аборт, тұлғаны біртектілеу сияқты мән-жайді, дәрігерлік құжаттар бойынша жүргізіледі.

**5. Медицина қызметкерлерін жауапқа тартуға байланысты сот-дәрігерлік сараптама.** Ол медициналық көмек көрсетуді дұрыс ұйымдастырмаған, дәрігерлердің қулық және айлалы әрекеттерінің салдарынан, өмірге қауіп төнген, негізсіз органдары немесе оның қызметі тұрақты түрде өзгерсе немесе өлімге алып келіп соқса. Бұл жағдайда комиссиялы түрде сот-дәрігерлік сараптама тағайындалады.

**2. Мәйіт жөніндегі сот-дәрігерлік сараптама**- зорлық жағдайында болған өлім туралы және мәйіт табылған жерде оны ұқыпты қарау қажет болғанда орын алады. Сараптама нәтижесі болып, мәйіттегі өзгерістер өлімге себеп болған тетіктер мен олардың өзгерістері сипаттамасы, олардың өліммен байланысы, мәйіттегі өзгерістер зорлық іс әрекеттен пайда болған ба немесе өлген адамның тірі кезіндегі ауыруының салдары ма, осылар туралы сарапшы қортындысы болып табылады.

Жаңа туған баланың мәйітін зерттеудің өз ерекшелігі бар. Олар өлі немесе тірі туғанына байланысты. Олар өлімнің зорлық жағдайында туындағаны немесе ішкі органдардың дефектілеріне байланысты өмірге сәйкес келмеуін анықтау арқылы іске асады.

**4. Сот және тергеу материалдары бойынша сот-дәрігерлік сараптама** төмендегідей мән-жайді жүргізіледі. Егер бұрын жүргізілген сот-дәрігерлік сараптама қортындысы туралы, оның объективтілігі мен дұрыстығы және нәтижесі туралы күдік келген болса, ал зерттелетін объект қандай да бір жағдайға байланысты жойылып кетсе Бұл жағдайда қортынды дәрігерлік және сот-тергеу құжаттарына ғана негізделеді.

### 3.3 Сот-дәрігерлік танатология

**Танатология дегеніміз** - өлім туралы ғылым болып табылады. Олар жалпы және жеке сот-дәрігерлік танатология болып бөлінеді. Жалпы бөлім өлім туралы ғылыми түсінікті, өліп бара жатудың құбылыстарын, өлім туралы фактінің диагностикалық белгілерін өлім себебі түсінігін, дамуын, мәйіт құбылыстары және өлім уақыты туралы және тағы басқа белгілерді зерттейді. Жеке сот-дәрігерлік танатология белгілі бір жарақаттар мен аурудан туындаған өлімнің кешендік сұрақтарында қолданылады.

**Өлім дегеніміз** – болмай қоймайтын, қайталанылмайтын өмірдің аяқталуы. Өлім ол биологиялық құбылыс. Өмір сүретіндердің барлығы: адам, өсімдік, жануарлар барлығы өледі. Өлім түсінігі адам организміне толық қатынасты. Қайталанбайтын өмірден кету, қан айналымы функциясы қызметімен тығыз байланысты. Сондықтан өмірден өлімге ауысу процесі, кезектесіп отыратын мына төмендегідей сатылар арқылы іске асады:

**1.Өлім алдындағы жай-күй:** сана сөнген, қан тамыр соққаны білінбейді, жүрек тонусы мен қан қысымы төмендеген, жиі дем алу мен тітіркену реакциясының төмендеуі.

**2.Тарминалдық үзіліс:** сана, қантамыр соғысы, тітіркену рефлексі, дем алу жоғалған, қан қысымы нольге тең.

**3. Биологиялық өлім** – бұл кезде өмірге қажетті орталық жүйке жүйесі, қанайналымы және демалу функциялары өзгеріске ұшырап орнына келмейді.

**4. Жанталасу, алас ұру белгілері:** сана жоғалған, бірақ қысқа мерзімде оның мезгіл-мезгіл пайда болуы белгілері білінеді. Жүрек соғысының жиілеуі, қан қысымының жоғарылауы, дем алу сиреп, дене бұлшық еттерінің тереңдеп дем алуға қосылуы. Бұл саты сирек дем алу, қан қысымының төмендеуімен сипатталу арқылы аяқталады.

**5.Клиникалық өлім:** Сана, тітіркену рефлексі, жүрек қызметі мен демалу сөнген кез. Осыдан 5-6 минут өткенше өмір сүруге қажетті функцияларды қайта орнына келтіруге мүмкіндік бар, ал төменгі температурада 15-20 минут аралығы.

### 3.4 Өлім фактісінің негізгі белгілері

#### 1. Қан айналымы функциясының жоғалуы, олар:

- пульстің, оның ішінде ұйқы артериясы пульсінің жоғалуы.
- жүрек соғысының 1-2 минут мерзімде жоқ болуы.
- артерияны жарғанда қан ағуының жоқ болуы.
- жгутпен тартқанда, буында, саусақ бөліктерінде қан түсінің өзгермеуі.
- электрокардиограмманың үнсіз, мылқау болып қалуы.

#### 2. Дем алудың тоқтау белгілері:

- кеуде клеткасының қозғалысының жоқ болуы.
- тыңдағанда дем алу шуының жоқ болуы.
- ренгенге түсіргенде кеуде клеткасының демалу қозғалысының жоқ болуы.

#### 3. Орталық жүйке жүйесінің функциясының жоғалуы:

- сананың жоғалуы
- қорғану рефлексінің тітіркенішке қарсылық көрсетуінің жоғалуы (нашатр спиртіне).
- көз ұясы рефлексінің жоғалуы.
- көз ұясын басқанда көз ұясының өзгеруі.
- мылқау, үнсіз электроэнцефалограмма.

### 3.5 Мәйіт құбылыстары

Өлімнің негізгі белгілері болып мәйіт құбылыстары танылады, яғни мәйіт дақтары, мәйіттің қатуы сияқтылар өлі мәйітте пайда болу құбылыстары. Адам өлген соң, тірі организмге тән емес өлі денеде физиологиялық және биологиялық процес жүреді. Осы адам организмінің құрлысының өзгеруі мәйіт құбылыстары деп аталады.

Мәйіт құбылыстар ерте мәйіт құбылыстары және соңғы мәйіт құбылыстары болып екіге бөлінеді.

**Ерте мәйіт құбылыстарына:** мәйіт дақтары, мәйіттің қатуы, дененің сууы, мәйіттің қатуы және мейтаутолизі жатады. **Соңғы мәйіт құбылыстарына:** шіру, мумификация, май және торфтық илену жатады.

**1. Суыну:** биологиялық өлімнен кейін, денедегі қан айналым процесі тоқтайды да, дене суына бастайды. Дене температурасы әр сағат сайын 1-градуска төмендеп отырады да, қоршаған орта температурасынан 0,5-1 градустан асқанда тоқтайды. Бірақ суыну жылдамдығына тері астындағы май қалыңдығы, адамның киім түрі, жасы, инфекциялық ауыру өз әсерін тигізеді. Жаңа туған бала тез суынады.

Қоршаған орта әсері, температура, ылғалдық, жел жылдамдығы, ауа .су т.б. сууға өз әсерін тигізеді.

**2. Мәйіт дақтары:** Жүрек қызметі тоқтаған соң, қан тамырлары арқылы қан дененің жақын бөліктеріне қозғала отырып 1,5-2 сағ. аралығында, сол бөліктерде жиналған қан күлгін-көк түске айналады, осыны мәйіт дақтары деп атайды.

Оған қоршаған орта температурасы, өлім себебі, қан жоғалту т.б. өз әсерін тигізеді.

**3. Мәйіт дақтарының жайылуы,** мәйіттің орналасуына байланысты пайда болады. Мысалы: мәйіт шалқасынан жатса, артқы желке сыртында, кудесінің артқы клеткасында білінеді. Ішімен жатса, бетінде, кеудесінің алғы бетінде, іште пайда болады.

**4. Мәйіт дақтарының пайда болу дәрежесі,** әр түрлі себептерге байланысты, Мысалы: механикалық асфиксияда көп құйылған мәйіт дағы түрінде, егер өлім көп қан жоғалтудан пайда болса, мәйіт дақтары нашар білінеді.

Мәйіт дақтарының түсі ерекше маңызға ие. Мысалы, егер көмір тотығынан уланса дақ түрі күлгін-қызғылт түсті, егер төменгі температурадан қайтыс болса күлгін түсті болып келеді.

**5. Мәйіт дақтарының жайылуы 3 түрге бөлінеді:**

**1. Гипостаз-** мәйіт дағының пайда болуының алғашқы кезеңі, бұл адам өлгеннен соң 1,5-2 сағ. пайда болады. Егер саусақпен басса, дақ толық жоғалып кетеді де, тез қайта орнына келеді. Гипостаз алғашқы 8-12 сағат аралығын қамтиды.

2. **Стаж(диффузия)**-қанның қоюлана бастағанын, саусақпен басқанда жоғалмайды тек аздап ағарады, артынан өз түріне ақырындап келеді. Мәйтті орнынан аударып қозғаса, қанның бір бөлігі ғана ауысады, ал қалғаны сол жайылған жерінде қалады. Ол 12-24-сағ.аралығын қамтиды.

3. **Имбибуция** - қан түйіршіктері, клеткааралық сұйықтар қантамырларынан сыртқа шығып теріге сіңеді. Бұл кезде мәйт дағын баса, ол жоғалмайды



Мәйтті сот-дәрігерлік сараптамадан өткізу.

1.Мәйтті сот-дәрігерлік сараптамадан өткізу тәртібін» Мәйтті сот-дәрігерлік сараптамадан өткізу Ережесі» негізінде жүргізіледі. Мәйтті зерттеудің екі түрі, сот-дәрігерлік және сот паталогоанатомиялық көрсетілген.

Патаорганотомиялық зерттеуді бөлек ауруханада,патологоантомиялық мамандар жүргізеді. Ол өлім себебін, аурулардың орфологиялық (организмнің құрлысын және формаларын зерттейтін ғылым), белгілерін, клиникалық болжамды бағалау және емдеудің соған сәйкестігін, диагностика мен емдеу, оның өткінші қортындысына әсерін анықтайды.

**Сот-дәрігерлік зерттеуге мынандай мәйттер жатады:**

- 1.Зорлықпен өлген адамдар туралы.
- 2.Емдеу мекемесінен тысқары жағдайда аяқ астынан өлімге ұшырау, егер тірі кезінде дәрігерлер бақылауында болмаса және өлім туралы дәрігер куәлігі берілмесе.
- 3.Өлген адамның аты-жөні белгісіз болса.
- 4.Емдеу мекемесінде болжалмаған ауру және зорлықпен өлтірілгені туралы күдік туса.
- 5.Емдеу мекемесінде анықталмаған диагноз бойынша өлсе және ол туралы сот-тергеу органына заңсыз емдеу туралы шағым түссе.

### 3.6 Мәйітті сот-дәрігерлік сараптамадан өткізу

Мәйітті сот-дәрігерлік сараптамадан өткізу тәртібі. Мәйітті сот-дәрігерлік сараптамадан өткізу Ережесі негізінде жүргізіледі. Мәйітті зерттеудің екі түрі, сот-дәрігерлік және сот паталогоанатомиялық керсетілген.

Патаоргоанотомиялық зерттеуді бөлек ауруханада, паталогоанатомиялық мамандар жүргізеді. Ол өлім себебін, аурулардың морфологиялық (организмінің құрлысын және формаларын зерттейтін ғылым), белгілерін, клиникалық болжамды бағалау және емдеудің соған сәйкестігін, диагностика мен емдеу, оның өткінші қортындысына әсерін анықтайды.

Сот-дәрігерлік зерттеуге мынандай мәйіттер жатады:

1. Зорлықпен өлген адамдар туралы.
2. Емдеу мекемесінен тысқары жағдайда аяқ астынан өлімге ұшырау, егер тірі кезінде дәрігерлер бақылауында болмаса және өлім туралы дәрігер куәлігі берілмесе.
3. Өлген адамның аты-жөні белгісіз болса.
4. Емдеу мекемесінде болжалмаған ауру және зорлықпен өлтірілгені туралы күдік туса.
5. Емдеу мекемесінде анықталмаған диагноз бойынша өлсе жеке ол туралы сот-тергеу органына заңсыз емдеу туралы шағым түссе.

Сот-дәрігерлік сараптаманы сот -дәрігерлік сарапшы жүргізеді. Сол сияқты оны жүргізуге, жоғарғы оқу орныны сот-дәрігерлік кафедрасы тартылуы мүмкін. Ол үшін сот-тергеу органының қаулысы қажет.

Сот-дәрігерлік сараптамашы алдына шешілуге тиіс кең көлемде тапсырмақ ойылады, олар: өлімнің орын алған уақыты, жарақаттың тірі кезде пайда болған уақыты, жарақат түсірген тетік құрал түрі, өлім алдындағы тұлғаның алкогольдік ішімдік ішкені, ішпегені, оның дәрежесі, тұлғаны дараландырып анықтау. Мәйітпен келген кйімдерді, заттай дәлелдерді зерттеу және лобараториялық сараптама үшін объектілерді табу.

Зерттеу заты болып мәйіт қалдығы, бөліп, дәрігерлік құжаттардың түпнұсқасы танылады. Мәйітті зерттеуге жеткізу құқық қорғау органдарына жүктеледі. Мәйіт бұзылудан сақталатын жерде сақталуға жатады. Мәйітті ашып тексергенде, сараптама тағайындаған тергеуші, оның рұқсатымен өлген адамды емдеуші дәрігер қатысуы мүмкін.

Сот-дәрігерлік сараптаманы сот -дәрігерлік сарапшы жүргізеді. Сол сияқты оны жүргізуге, жоғарғы оқу орныны сот-дәрігерлік кафедрасы тартылуы мүмкін. Ол үшін сот-тергеу органының қаулысы қажет.

Сот-дәрігерлік сараптамашы алдына шешілуге тиіс кең көлемде тапсырмақ ойылады, олар: өлімнің орын алған уақыты, жарақаттың тірі кезде пайда болған уақыты, жарақат түсірген тетік құрал түрі, өлім алдындағы тұлғаның алкогольдік ішімдік ішкені, ішпегені, оның дәрежесі, тұлғаны дараландырып анықтау.

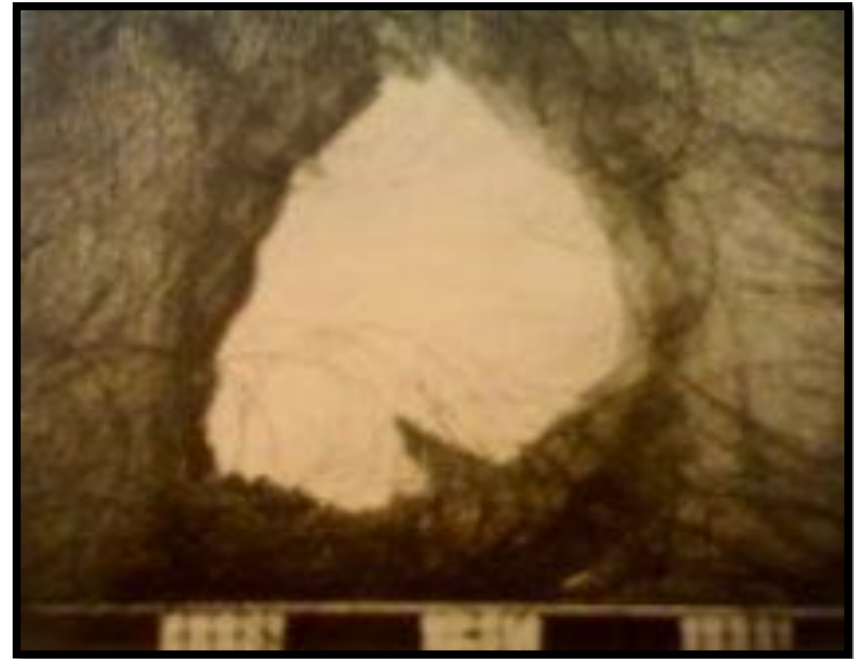
Мәйітпен келген кйімдерді, заттай дәлелдерді зерттеу және лабораториялық сараптама үшін объектілерді табу.

Зерттеу заты болып мәйіт қалдығы, бөліп, дәрігерлік құжаттардың түпнұсқасы танылады. Мәйітті зерттеуге жеткізу құқық қорғау органдарына жүктеледі.

Мәйіт бұзылудан сақталатын жерде сақталуға жатады. Мәйітті ашып тексергенде, сараптама тағайындаған тергеуші, оның рұқсатымен өлген адамды емдеуші дәрігер қатысуы мүмкін.

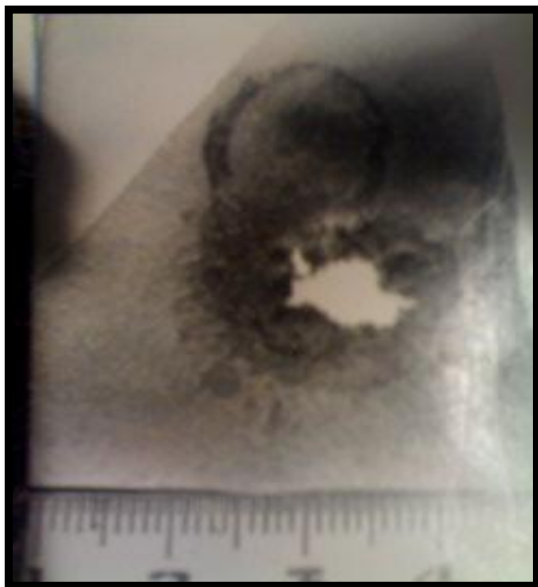


Мәйіттегі оқ ізі

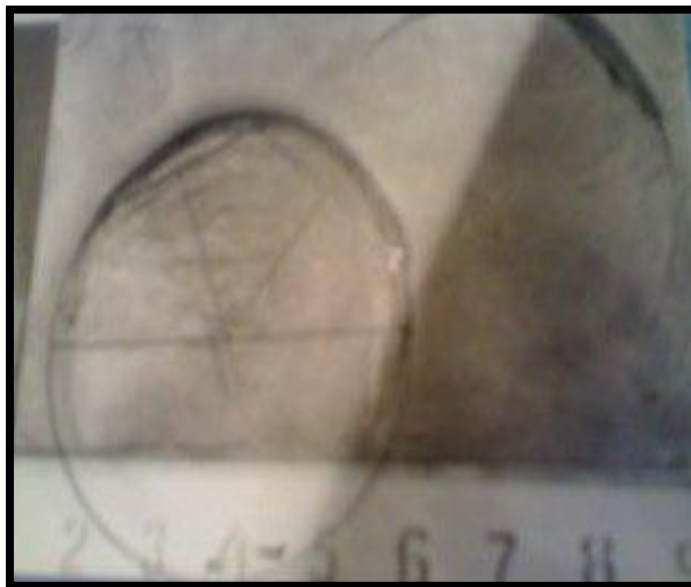


Жарақатты үлкейтіп көрсеткендегі формасы





Соққы ізі



Соққы ізі үлкейтіліп көрсетілген



Соққының жалпы формасы

### 3.7 Соққыдан туындаған жарақат



Соққы көлемі



Жарақаттар түрі

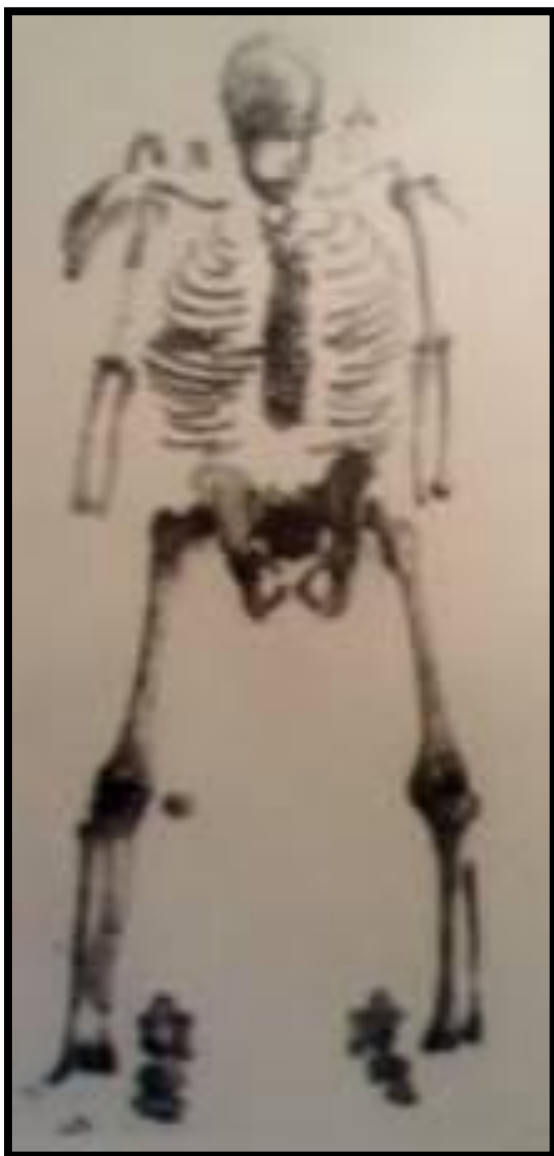
**Соққыдан туындаған жарақат  
(бет-сүйек қаңқасы)**



### **3.8 Скелетке айналған мәйіттер және тез өлім**

Мәйіттің скелетке айналуы: Ол жан-жануарлар өлемінің қызметі. Ол жартылай немесе толық болуы мүмкін. Скелетке айналу мерзімі әртүрлі, оған әртүрлі мәнжайлар әсер етеді мысалы мәйіттің жасы, толықтығы, өлім себебі, ауру әсері, қоршаған орта, жыл мезгілі, жер қыртысы, көлшік, т.б. Мәйіт сүйектері табылған жағдайда, оны алар алдында, қарау орын алуы керек. Оқиға болған жер қыртысы, өсімдіктер дүниесі, мәйіттің табылған жер тереңдігі, хаттамаға кіргізіліп, оқиға болған жер суретке түсіріледі.

Тез өлім - ол жасырын қатты ауру ағымынан немесе созылмалы ауру әсерінен туындайды. Тез өлім (зорлықтан туындаған) аяқ астынан, денсаулығы бұзылғаны көрінбейтін жағдайда туындайды. Сондықтан тез өлімдегі негізгі мақсат, өлімнің пайда болу себебін анықтау.



### **Мәйіттің скелетке айналуы:**

Ол жан-жануарлар әлемінің қызметі. Ол жартылай немесе толық болуы мүмкін. Скелетке айналу мерзімі әртүрлі, оған әртүрлі мән-жайлар әсер етеді. Мысалы: мәйіттің жасы, толықтығы, өлім себебі, ауру әсері, қоршаған орта, жыл мезгілі, жер қыртысы, көлшік, т.б.

Мәйіт сүйектері табылған жағдайда, оны алар алдында, қарау орын алуы керек. Оқиға болған жер қыртысы, ой шұңқыры, өсімдіктер дүниесі, мәйіттің табылған жер тереңдігі, хаттамаға кіргізіліп, оқиға болған жер суретке түсіріледі. Табылған мәйіт скелетінің бөлшектерін бөлек-бөлек алуға болмайды, алдымен адам скелеті толықтай сол жатқан жерінде топырақтан тазартылып, сүйек қалдықтарының бір-біріне қатысты орналасуы тағы басқалар жөніндегі мәліметтер хаттамаға кіргізіліп, суретке түсіріліп болған соң ғана алынуға жатады. Осыдан кейін қан іздері, жер қыртысының үлгісі 500 см. куб. көлемінде мүрде тереңдігін қоса алғанда және мүрдеден 5-10 м. аралықтағы бақылау үлгісі, биологиялық объектілер алынады. Алынған жер қыртысы шыныбанке салынады және резина перчаткамен (қағазбен) жабылып, маркіленіп, жер қыртысы лабораториясына сараптамаға жіберіледі. Скелет бөлшектері, олардың табылғаны туралы хаттама көшірмесімен қосылып сот-дәрігерлік сараптамаға жіберіледі және ол қалдықтардың белгілі бір шешім қабылданғанына дейін сақталуын қамтамасыз ету талап етіліп, қаулыда көрсетіледі.

### 3.9 Бөлшектенген мәйіттер

Мәйіттердің бөлшектенуі туралы мәселе зақымдардың пайда болуы мен өзгерістеріне баға беруде өзінің күрделілігімен көрінеді және өздеріне ғана тән ерекшелігі бар.

Мәйіттердің бөлшектенуі кездейсоқтық, қылмыстықтыққа жататын және өлімге байланысты деп бөлінеді.

Кездейсоқтық және тірі кездегі автокөлік, су, теміржол, жарылыс кезі, биіктіктен құлау, басып қалу жағдайларында орын алады.

Қылмыстыққа жататын мәйіттердің бөлшектенуі қылмысты жасыруға байланысты екі түрге бөлінеді:

- 1. дефензивтік-идентификациялауға қиындық тудыру тасымалдауды жетілдету немесе дене мөшелерін жасыру мақсатында іске асырылады.

- 2. оффензивтік - сексуальды өлімдерде, сол сияқты психикалық аурулар жасаған өлімдерде (зақымдардық көп болуы, олардың қалай болса солай орналасуы, оларды жасыру белгілерінің болмауы).

Мәйіттерді бөлшектеуге өткір қарулар, пышақ, балта, қайшы, кей жағдайларда мәйітті өртеу, қышқылдар арқылы еріту, жануарларды тамақтандыру т.б. жолмен іске асады.

Егер бөлшектеуді мамандығы бойынша үйреншікті тұлға іске асырса, онда ол буындар арқылы, терең және бірден кесумен іске асырылады және 20-50 минут мерзімде, егер маманданбаған іске асырса ол бірнеше тәулікке созылуы мүмкін.

Мәйіт бөлшектерінің әр бөліп жеке суретке түсіріліп, маркіленуге, қарау мен сипаттауға жатады, және мыналар міндетті түрде көрсетілуі тиіс: анатомиялық сипаттамасы, көлемі мен формасы сыртқы сипаттамасымен, тері асты май қалыңдығы, бұлшық еттің асу сатысы, мәйіт құбылыстары, ерте және жай құбылыстары, былғану сипаттамасы, көлемі мен флорасы, зақымдардың жеке сипаттамасы бөлшектенген тұстағы тері, сүйек сипаттамасы мен қан ұйылуы.



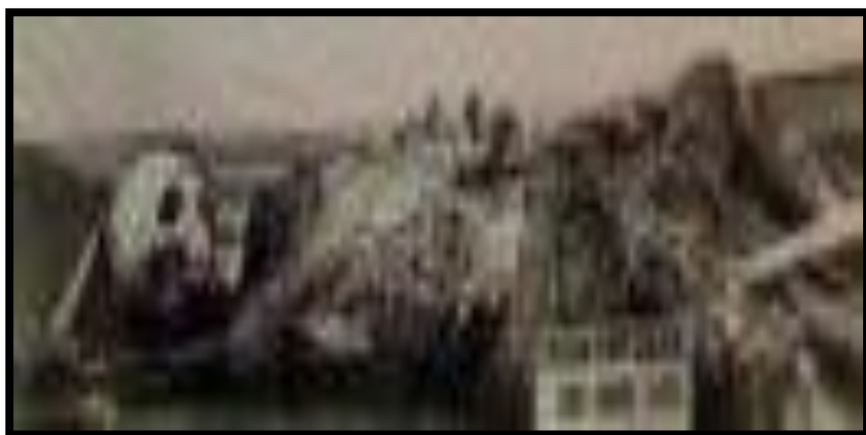
**Мәйіттердің бөлшектенуі** кездейсоқтық, қылмыстықтыққа жататын және өлімге байланысты деп бөлінеді: **Кездейсоқтық** және тірі кездегі автокөлік, су, теміржол, жарылыс кезі, биіктіктен құлау, басып қалу жағдайларында орын алады. **Қылмыстыққа жататын** мәйіттердің бөлшектенуі, қылмысты жасыруға байланысты екі түрге бөлінеді: **1.дефензивтік**-идентификациялауға қиындық тудыру, тасымалдауды жеңілдету немесе дене мүшелерін жасыру мақсатында іске асырылады.

**2.оффензивтік** - сексуальды өлімдерде, сол сияқты психикалық аурулар жасаған өлімдерде (зақымдардың көп болуы, олардың қалай болса солай орналасуы, оларды жасыру белгілерінің болмауы).

Мәйіттерді бөлшектеуге өткір қарулар, пышақ, балта, қайшы, кей жағдайларда мәйітті өртеу, қышқыл қолдану арқылы еріту, жануарларды тамақтандыру т.б. жолмен іске асады.

Егер бөлшектеуді мамандығы бойынша үйреншікті тұлға іске асырса, онда ол буындар арқылы, терең және бірден кесумен іске асырылады және 20-50 минут мерзімде, егер маманданбаған іске асырса ол бірнеше тәулікке созылуы мүмкін. Мәйт бөлшектерінің әр бөлігі жеке суретке түсіріліп, маркіленуге, қарау мен сипаттауға жатады және мыналар міндетті түрде көрсетілуі тиіс: анатомиялық сипаттамасы, көлемі мен формасы сыртқы сипаттамасымен, тері асты май қалыңдығы, бұлшық еттің өсу сатысы, мәйіт құбылыстары, ерте және жәй құбылыстары, былғану сипаттамасы, фаунасы мен флорасы, зақымдардың жеке сипаттамасы, бөлшектенген тұстағы тері, сүйек сипаттамасы мен қан ұйылуы.

### 3.10 Өртену салдарынан туындаған адам қаңқалары



**Мәйіт эксгумациясы**-сот-тергеу органдарының қаулысы негізінде, мәйітті жерленген жерді ашып алу арқылы іске асады. Оған сарапшы, екі куәгер, мәйіт туыстары қатысу арқылы жүргізіледі де, ол тергеу әрекетіне жатады. Оған негіз болып мыналар танылады:

- 1.Мәйітті сойып тексерусіз жерлесе. Артынан оның зорлықпен немесе дәрігерлер қателігінен өлгені туралы күдік туса.
- 2.Тергеу немесе сот тергеуі кезінде, мәйітті сот-дәрігерлік зерттеу туралы негізді кемшілік анықталса.
- 3.Сот-тергеу кезінде, өлімге байланысты жаңа мәліметтер анықталып, оны анықтау мәйітті қайта алып тексерусіз мүмкін болмаса.
- 4.Мәйіттің құпия түрде жерленгені немесе кездейсоқ жағдайда табылуы, мысалы, құрылыс т.б. жұмыстар кезінде табылуы.

Мәйітті эксгумация жасау үшін нақты түрде жерленген жер, мүрдені тану мен оны топырақты, табытты сипаттау орын алған соң ғана мүрде ашылып, одан мәйіт алынады. Егер мәйіт табытсыз жерленсе, оның жатысы, киімдері, көзге көрінетін өзгерістер сипатталып хаттамада көрсетіледі. Мәйітті сойып тексеру мәйітханада жүргізіледі, эксгумациядан соң мәйіт қайта жерленіп, алғашқы қалпына келтірілуі тиіс.



### 3.11 Тыныс жолдарына әсер ету салдарынан туындаған адам өлімі



Дар бауымен тыныс жолдарын бітеу

### 3.12 Температура әсерінен туындаған адам өлімі



### 3.13 Тірі кезіндегі және қаңқаға айналған адам келбеті



1) Тірі кезіндегі  
адам келбеті



2) Адамның бас сүйегі және екі көз  
арасындағы оқ тиген зақым

### 3.14 Адам бөлшектері



### 3.15 Адам қаңқалары



### 3.16 Бала өлімі



**Жаңа туған баланың мәйітін тексеру**, оның зорлықпен өлгені туралы күдік болғанда жүргізіледі. Дәрігерлік көзқарас бойынша, **жаңа туған деп туғаннан соң бір тәулікке дейін өмір сүргендер** танылады. Жаңа туғандықтың сыртқы белгісіне, кіндігінің болуы, ылғалды жағылыс, денеде жарақат болмаса да қан іздерінің болуы, ішкі белгісіне, туғандық ісіну, тік ішектігі меконий жатады.

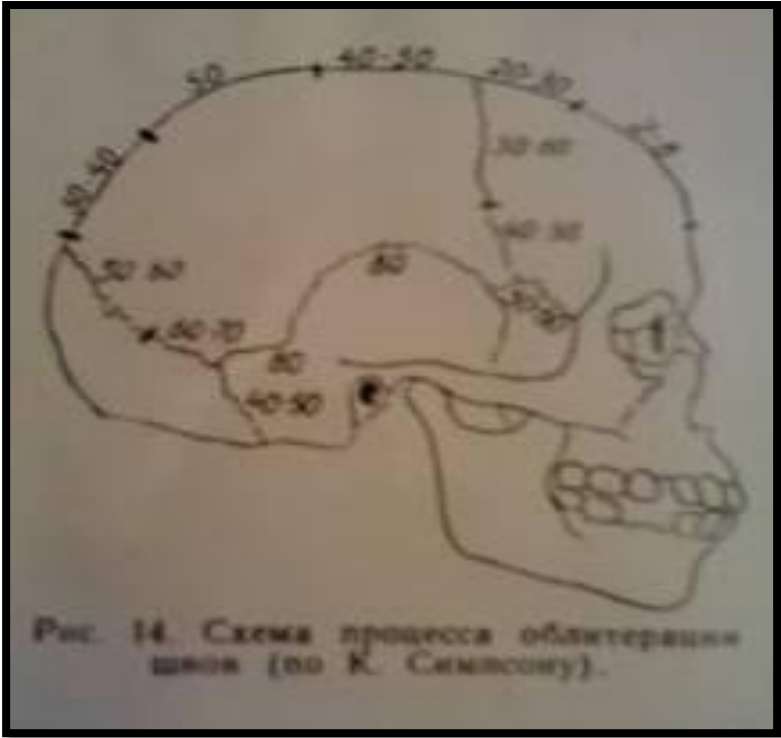
Жетілгендігі **кезінде босану**: жүктіліктің жеткіліктігі, яғни 10-айлық, немесе 280 күн, не 38-40 жетілік жүктілік уақыты.

**Жетілгендігі** : тұқымның туар уақытқа жетілгендігі. Жүктіліктің жетілгендігі, баланың жетілгендігін көрсетеді және бойы 47 см, дене массасы 3-3,5 кг. болуы. Ал бойының 45 см. кем, дене массасы 2,5 кг. болатындар жетілмеген деп танылады.

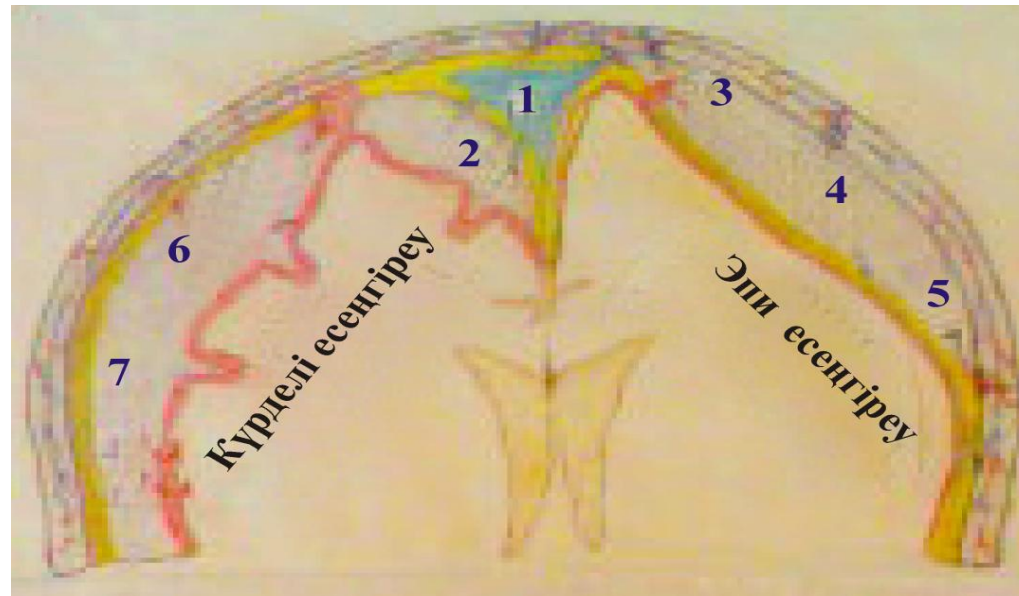
Кезінде туған баланың тері –май астындағы қалыңдық жақсы дамыған, тері жылтыр, жаурынында, иықта, басында 2-3см. шаштың болуы. Саусақтарының, аяғының тырнақтары толық өскен.

Мұрын мен құлақ шеміршектері жұмсақ, жыныс органдары дұрыс қалыптасқан, ер балалар жұмыртқасы қуығына қарай жалбыраған, ал қыздардың жыныс үлкен жыныс ерні кішісін жауып тұрады.

3.17 Бас сүйек жіктері



### 3.18 Ісік қабыршығының пайда болу схемасы



#### Қан ағым көздері

Сагиталдық синус

Қатты ми қабықшасының артериясы мен қабықшасы тамырлары

Ми аралық жараның бітуі

Пиалдық көк тамыр

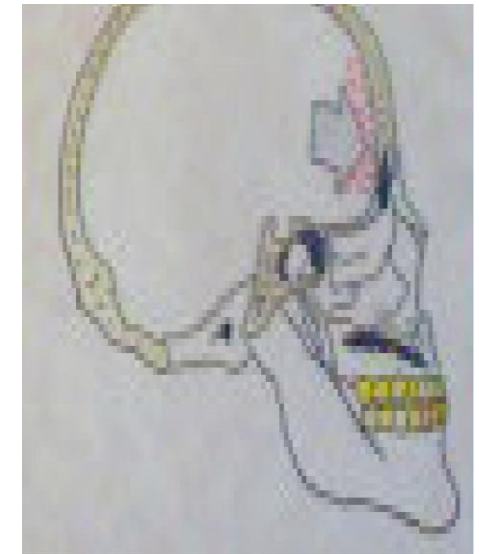
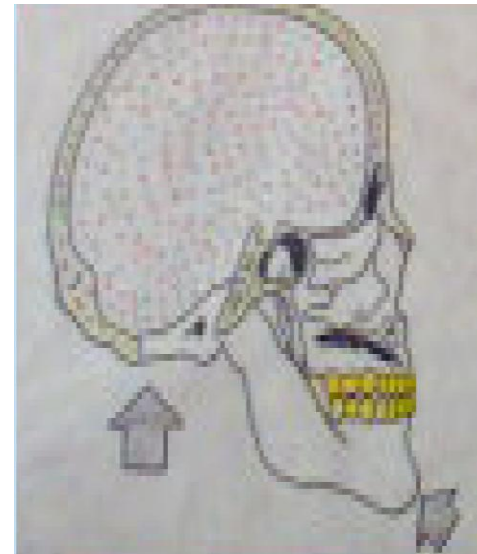
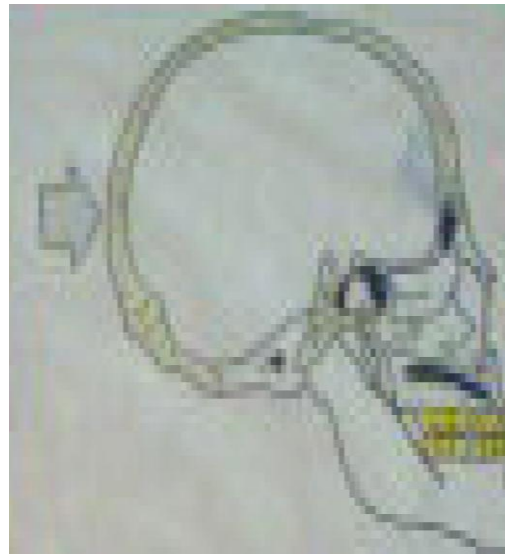
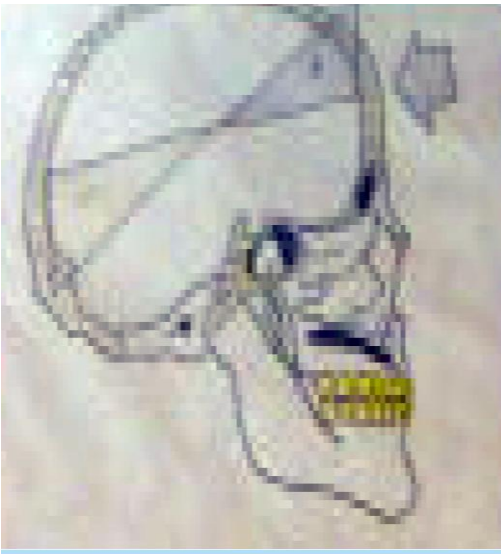
Жұмсақ ми қабықшасы тамырлары

Диплонша көк тамырлар

Эмиссарий



### 3.19 Бас-сүйек зақымдары



Бас сүйекке соққыдан зақымның пайда болу тегі

Жағымсыз қысым аймағындағы ауаның соққыға қарсы көтерілуі

Омыртқа өзегі дәне иек асты соққы тербелісінен зақымның туындауы

Соққыға қарсы аймақта миға қан құйылуы

## Бет-сүйек зақымдары



#### 4 ТАРАУ. Қан трасологиясы



Толқын қанның жайылу бағытын көрсетеді



Тамшыға қарағанда қан түйіршіктері кіші



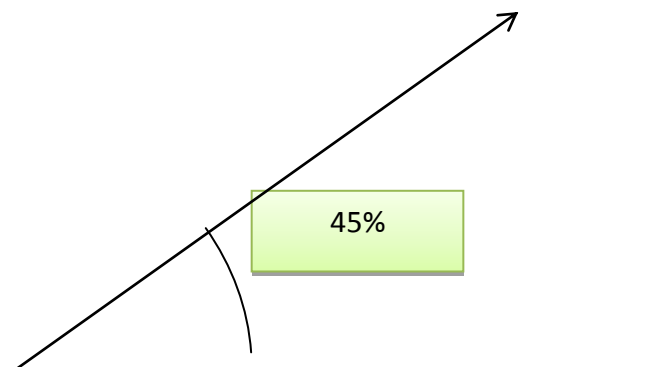
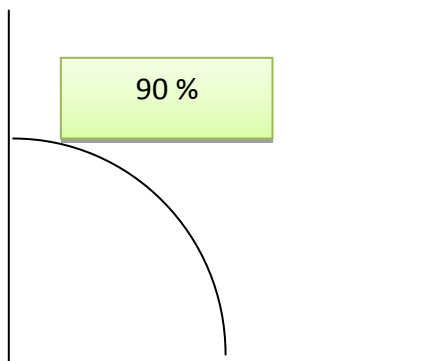
1 сағаттан соң қан орталықтан бастап қоюланады. Сөйтіп уыздық белдеу пайда болады



12 сағ.өткен соң қан кеуіп жарылады



#### 4.1 Тамшы формасы құлау бұрышына байланысты болады



10 см.



15 см.



170 см.

## 4.2 Қан трасологиясы



Вертикалды беттен  
қанның ағуы



Сырғанап бара жатқан қан  
тамшасы



Қан сүңгірлері



Соққыдан қанның жылжуы

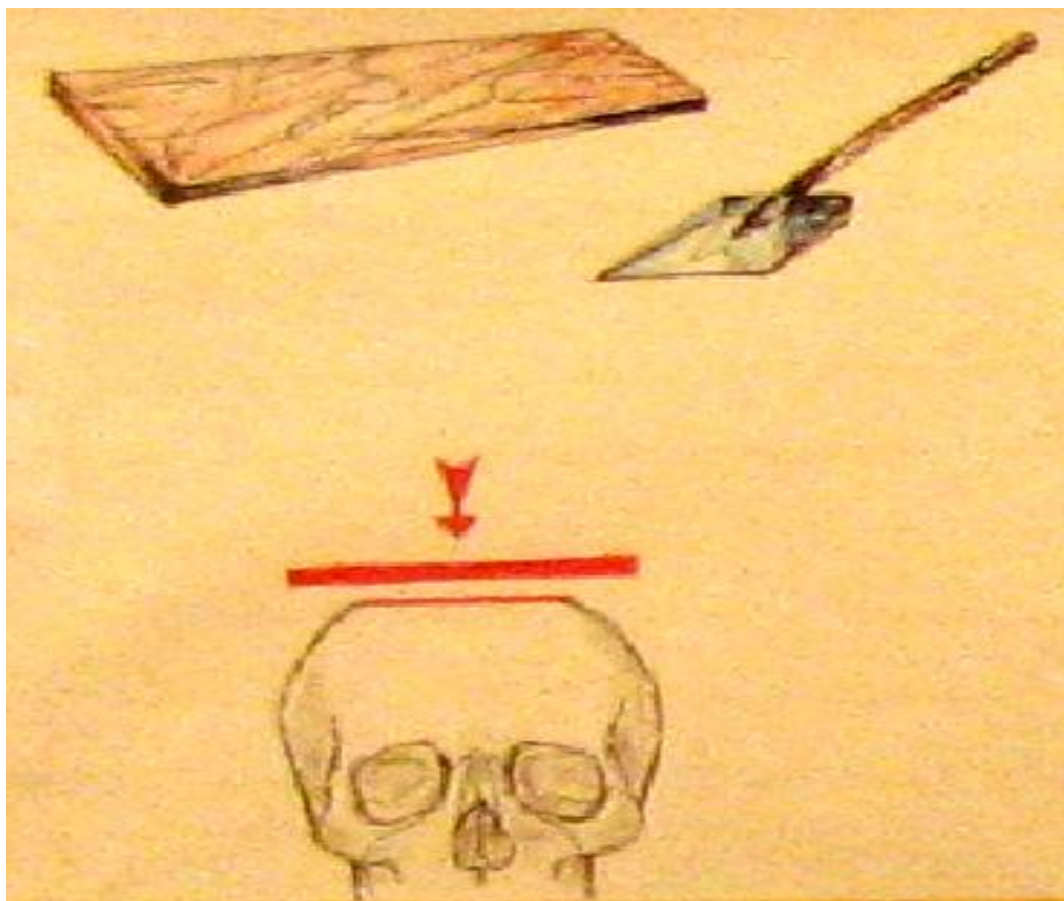


Жүргенде немесе жүгіргенде қанның құлауы

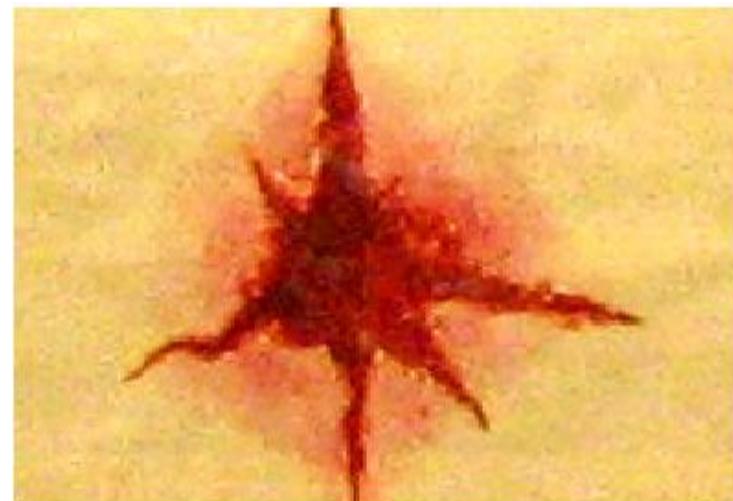
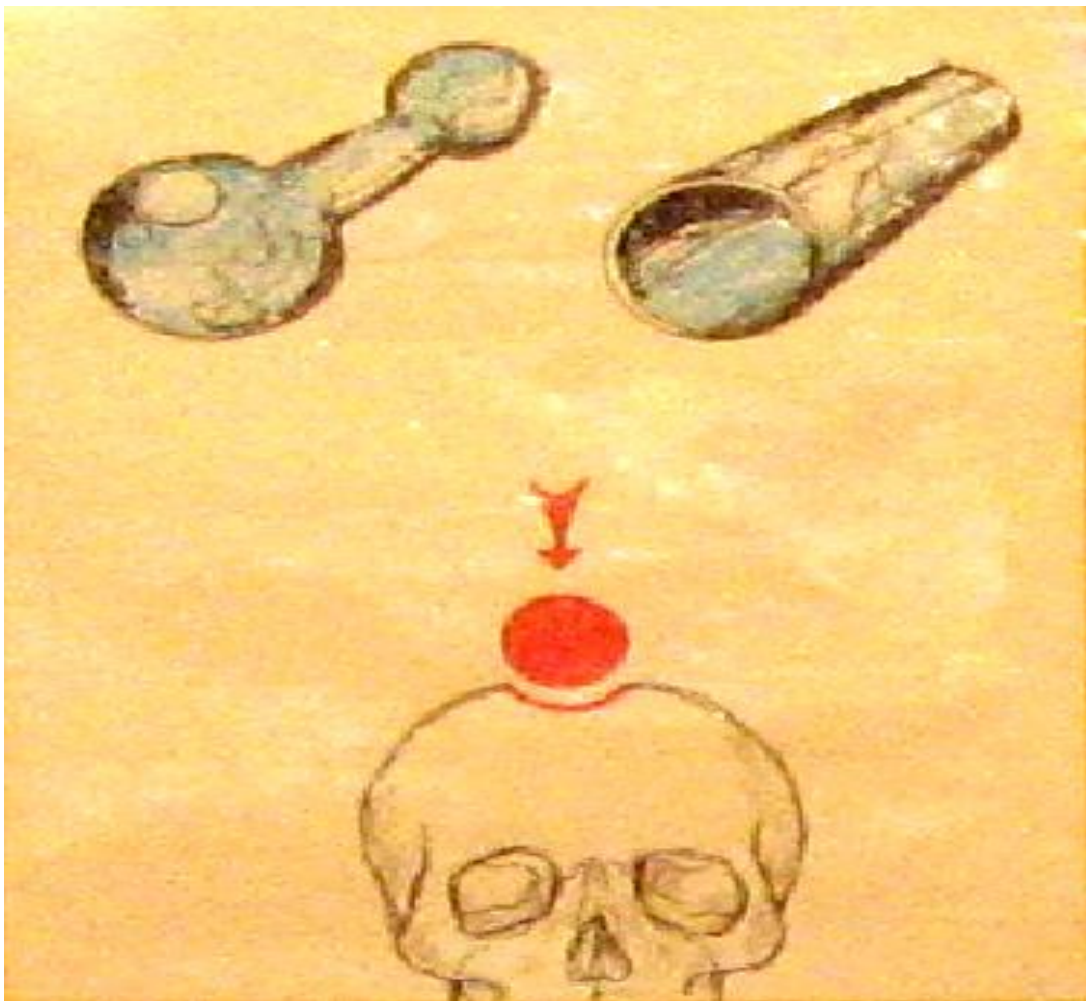


## 5 ТАРАУ. Жарақаттардың пайда болу тетігі

### 5.1 Жалпақ бетті заттан пайда болады

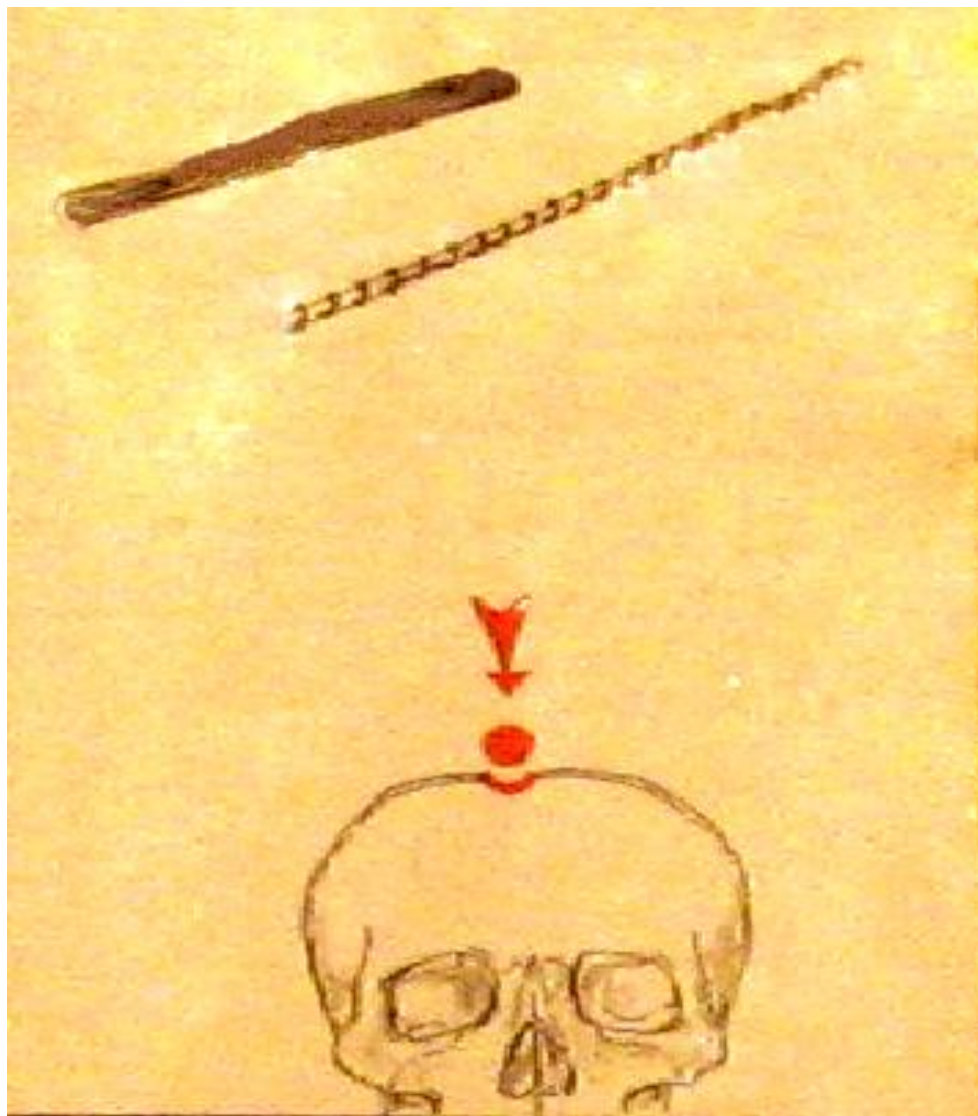


5.2 Қызмет ету заты бетінен (цилиндр формасы) пайда болады

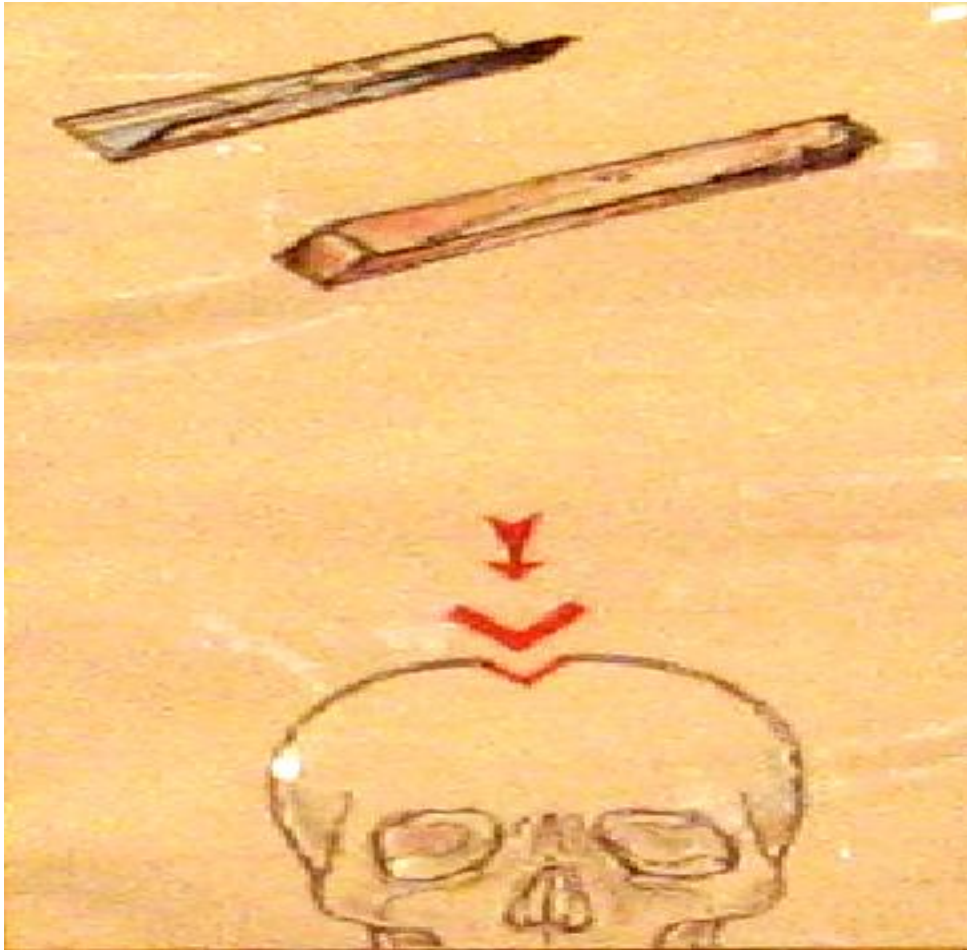




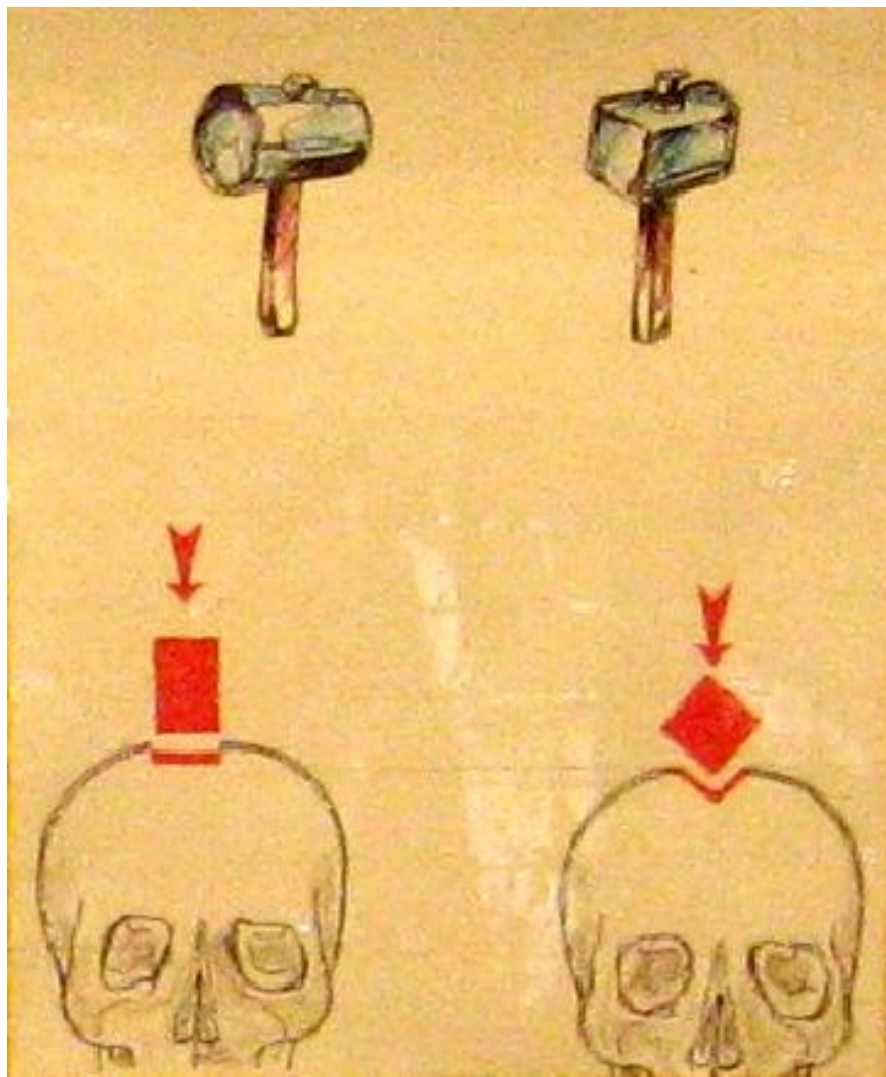
### 5.3 Цилиндр тұғырындағы ұзын заттан пайда болады



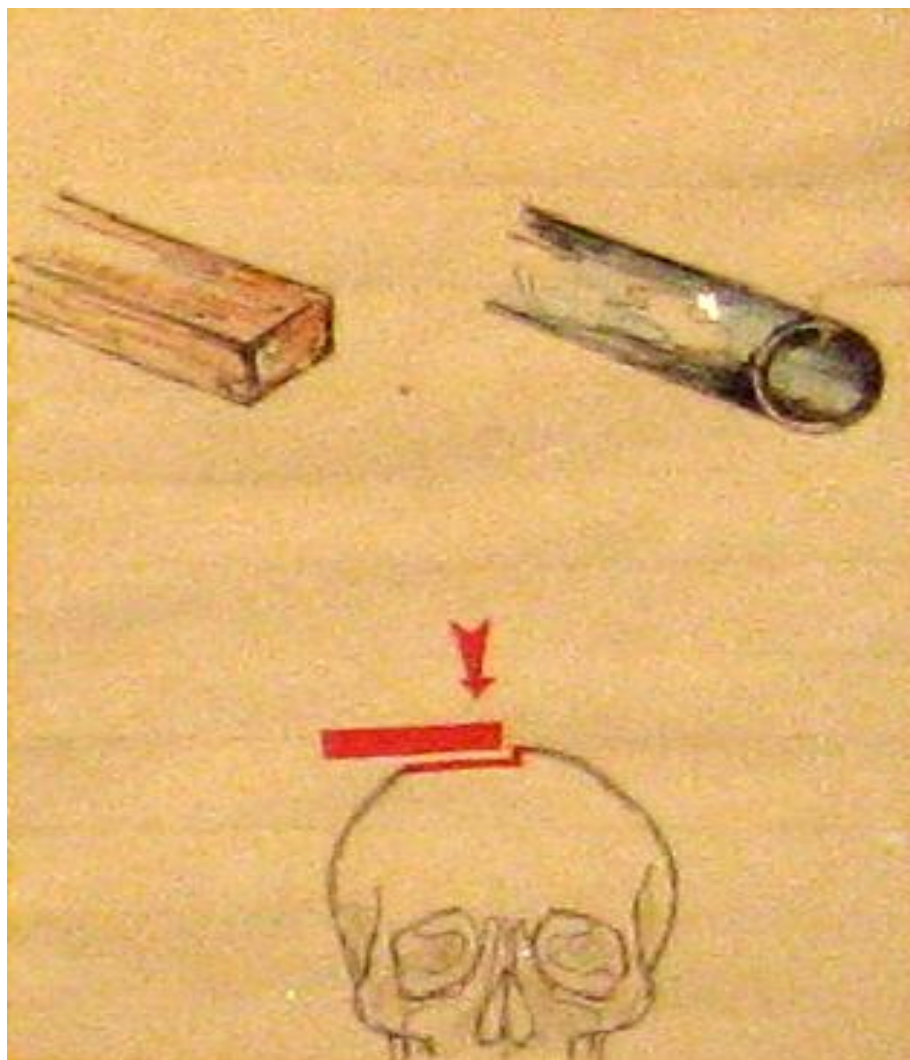
#### 5.4 Қабырға бұрышты заттан пайда болады

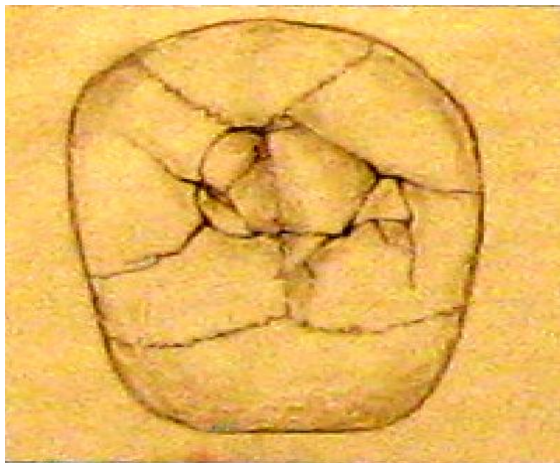


5.5 Кішкене ұру беті бар қатты бұрышты заттан пайда болады



5.6 Доғал қатты заттың дөңгелек жағымен ұрудан пайда болады

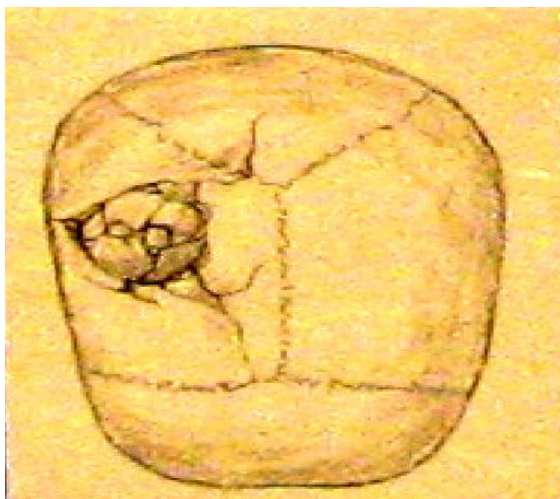




Жарақаттар сирек пайда болады. Пайда болса әр түрлі формада:

сызықты, доғалы, бұлталақ, жұлдызша түрде, кейде ағаш түрінде немесе бір аумақта бірнеше.

- Қоршау түрі дұрыс емес дөңгелек немесе сопақша формада

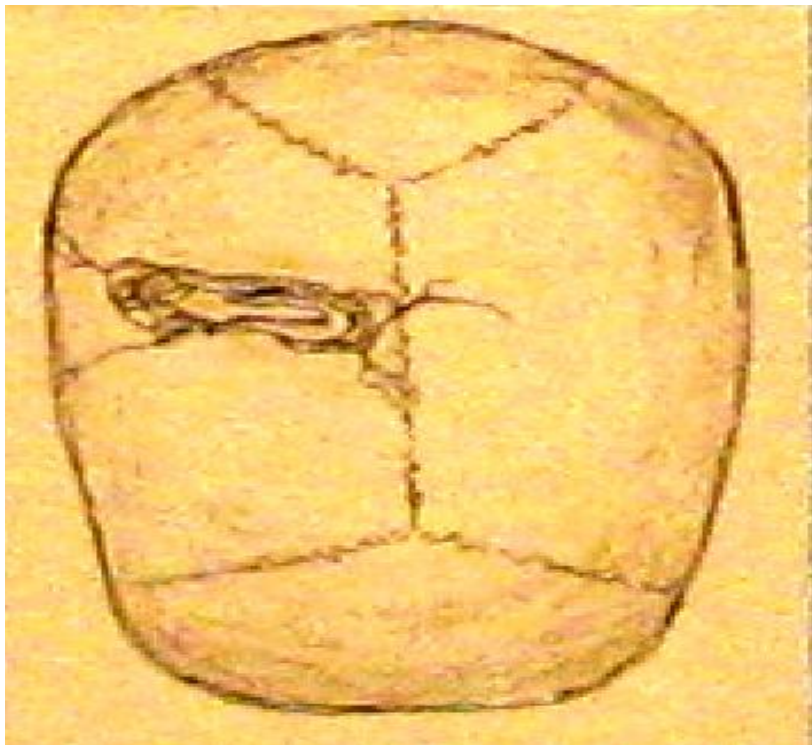


- Қыртыстары: жарақаттың шеттері болмайды, егер болса, ол шамалы.

- Жарақатар жұлдызша түрде, 3,4,5 жұлдызша, сирек сызықты, кей кезде көптеген түрде.

- Қоршау түрі дұрыс дөңгелек немесе сопақша формада, шет жағы қыртыстанған, ортасы “минусткань” симпотомымен.

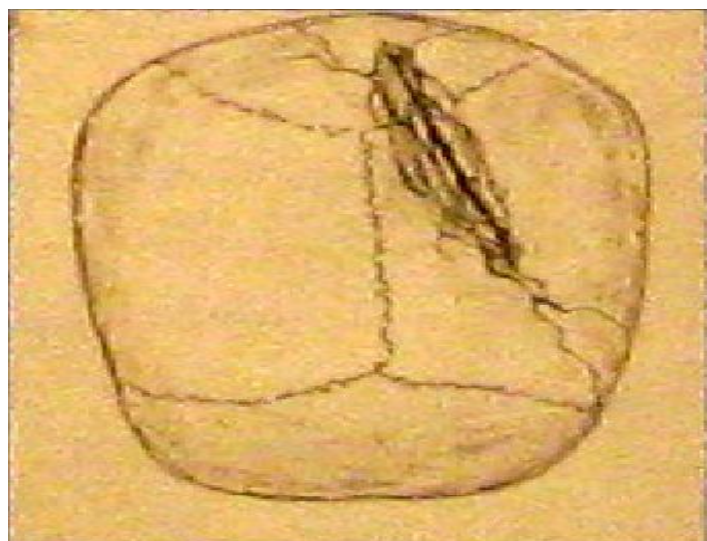
- Сынық: Сығып шығарылған жарық түрінде, қатты соққы кезінде, ұрушы заттың формасы мен мөлшері дене бетінде пайда болады.



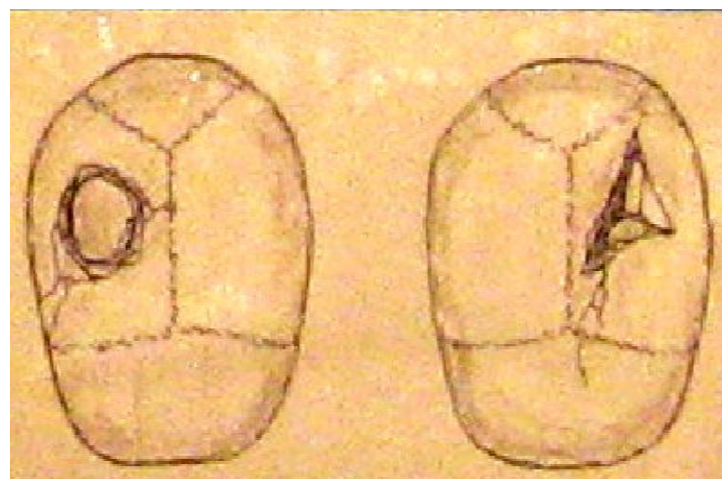
- Жарақатар: Тік сызықты, дөңгелек түрде немесе жарақаттың болмауы, тілме түріндегі ған ағуы, кей кезде қоршау түрінде көрінеді.
- Жеткілікті түрдегі жуан зат (таяқ) екі параллелді қан ұюы тілме түрде болады.
- Сынықтар: ұзынша, сопақша формада, сығып шығарылған сүйектер көлденең цилиндр түріндегі мөлшерде.



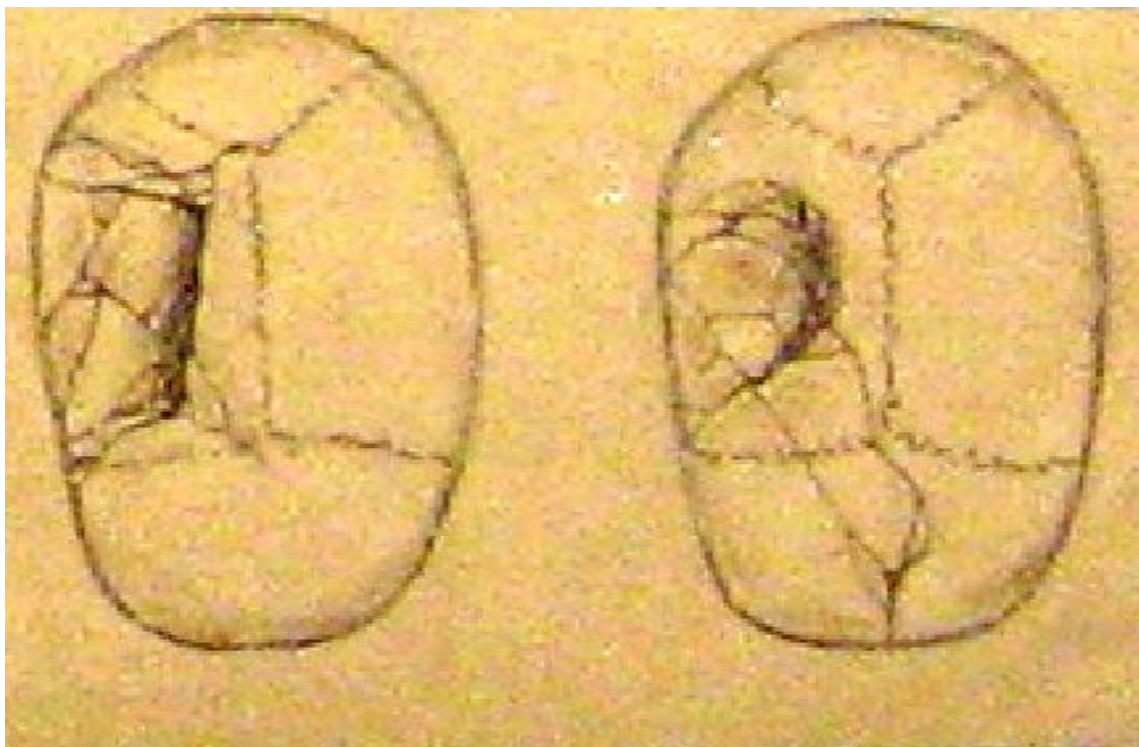
Жарақат түріндегі шашты қыру, мына жағдайда орын алады, егер соққы қатты доғал затпен 45 - 30 - 15% пен ұрса. Қыру негізінен жарақаттың ортасы тілме түрінде болады, цилиндр түріндегі мөлшерде.



- Жарақат: Жарақаттан алу түрі шапқан немесе кескен.
- Қоршау түрі шет жағында тар тілме, егер бұрыштап соққы тисе бір шетте жарақаттың жыртылуы орын алады.
- Сынық: қысып шығарылған тесік, майда сүйектер, сүйек заттарының шеттерінің сұйықтықпен боялуы.



- Жарақат: дөңгелек түрде П немесе Г түрінде, соғылу жағының перпендикуляр түрінде, сызықты немесе жұлдызды жарақаттың болуы.
- Қоршауы: қан ұюы формасы мен мөлшері жарақат салған зат мөлшерімен сәйкес.
- Қыртыстану мен жыртылуы әрең көрінеді, кейде формасы мен мөлшері ұрған затқа сәйкес келеді.
- Жарақат жұлдызша, 3, 4 бұрыштарымен, жыртылуынаң шеті бәсең көрінеді.
- Сынық: Сүйек сығып шығарылған үшбұрышты пирамида түрінде.



**Жарақаттар: Т, Н, П - түрінде қоршалады.**

**- Сынықтардың формасы, жарақат салушы зат формасымен сәйкес келеді**



### 5.7 Үшкір кесетін заттан пайда болған жарақаттар



## 6 ТАРАУ

### Сот-психиатриялық сараптама

#### 6.1 Сот психиатриялық сараптама түсінігі, құқықтары мен міндеттері

**Сот психиатриясы** дегеніміз - жалпы дәрігерлік және психиатрияның жетістіктеріне сүйенген, әділ сотты іске асыруға көмектесетін, дәрігерлік ғылым. Сот психиатриясының алдына қойылған тапсырма бөлек болғанымен, оның барлығы екі өзекті мәселелерді шешуге бағытталған.

Біріншісі, қылмыстық істер бойынша тұлғаның ақыл-есінің дұрыс немесе дұрыс емес екенін шешуге бағытталса, екіншісі азаматтық істер бойынша тұлғаның әрекет қабілеттілігін анықтау.

Тек сот-психиатриялық сараптама ғана айыпкердің қылмыс жасаған сәтте, яғни қоғамға қауіпті іс-әрекетті істеген уақытында өзінің мінез құлқының қоғамға қауіптілігін сезетін, ұғынатын және өзі істеген іс-әрекеттің басқара алатынын анықтай алады. Осы мәселе шешілген уақытта ғана, айыпкерге сот қылмыс жасағаны туралы айыпты тағады, немесе қылмыстық жауапкершіліктен босатып, дәрігерлік сипаттағы мәжбүрлеп емдеу шарасын қолдана алады.

Азаматтық іс жүргізу процесінде де, тек сот-психиатриялық сараптама ғана тұлғаның әрекетке қабілетсіз екені туралы қортынды бере алады.

Осы екі мәселе төңірегінде психиатр сарапшы басқа көп мәселелерді шешуіне тура келеді. Сондықтан оның сот-дәрігерлік сарапшыдан өзгешілігі (сот-дәрігерлік сараптамашы болып кез келген мамандықтың врач-дәрігері бола алады) сот-психиатриялық сарапшы болып тек врач психиатр қортынды бере алады.

Психиатр сарапшы тұлғаның ақыл-есі дұрыс, дұрыс еместігі, әрекетке қабілетті немесе қабілетсіздігінен басқа төмендегідей мәселелер бойынша да қорытынды беруіне тура келеді: Мысалы: Куәлер мен жәбірленушілер болған оқиғаны дұрыс қабылдап, ол туралы дұрыс жауап бере ала ма? сотталушы өзінің психикалық жағдайына байланысты, тағайындалған жазаны өтей ала ма? Бұларға қоса психиатр-сарапшы, сараптама қорытындысында айыпкер, сезікті, куә, жәбірленуші туралы, олардың жан-дүниесінің бұзылуына байланысты туындайтын өзгерістер туралы болжаулар айтып, қажет болған жағдайда оны емдеу туралы ұсыныстар енгізуі қажет. Кейде сарапшы психиканың бұзылуының анық белгілері көрінбейтін мән-жайларды кездестіруі мүмкін, сол сияқты психиканың бұзылуы эмоцияға байланысты аяқ астынан пайда болып жоғалуы да мүмкін немесе қасақана психикалық ауру белгілерін көрсетіп сылтауратушылар да кездеседі, не керісінше психикамен ауырушылар өздерін дені сау ретінде көрсетуге тырысады. Сондықтан шындыққа көз жеткізу үшін

клиникалық бақылау және ол лабораториялық зерттеу нәтижесі арқылы бекітуі керек.

«Сот сараптамасы туралы» Заңның 1-бабы және ҚІЖК-нің 240-бабына сәйкес сот-психиатриялық сараптама сот-тергеу органдарының қаулысы негізінде жүргізіледі. Қаулыда сараптама жүргізілетін тұлға іс бойынша кім болып табылатыны атап көрсетіліп, сарапшы алдына қандай сұрақтарды шешу керектігі көрсетіледі.

Денсаулық сақтау министрлігінің 18.08.1997 ж. бұйрығына сәйкес, психиатр-сарапшы болып, 5-жылдық врач-психиатр тәжірибесі бар және сот-психиатр сарапшысы туралы дайындықтан өткен адам істей алады. Сот-психиатриялық сараптама тағайындау туралы айыпкер, сезікті, жәбірленуші, оның заңды өкілдері, қорғаушы, талапкер, жауапкер, прокурор талап-тілек қоя алады.

Егер сөз әрекет қабілеттілік туралы туындаса, сараптама міндетті түрде тағайындалуы тиіс. Сот-психиатриялық сараптама тағайындауға мыналар негіз болып табылады: Егер ол психиатриялық ауруханада емделсе, есепте тұрса, психикалық жағдайына сәйкес әскери қызметтен босатылса, жақындарының психикалық ауырумен ауырғаны, ауыратыны туралы мәліметтер болса, ақыл-есі төмендер жөніндегі арнаулы мектепте оқыса, мінез-құлқында күдік тудыратын мән-жайдың орын алуы, өзін-өзі өлтірмек болса т.б.

Сол сияқты басынан жарақат алуы, емделуі, әкімшіліктің хабары оқиғаны дұрыс бағалай алмауы, қауіпті мінез құлық, қылмыстың аса қатыгездікпен немесе ешқандай ниетсіз жасалуы, кәмілетке толмауы т.б.

Сот-психиатрия сараптамасы көп жағдайда, психиатриялық ауыруханаларда құрылған сот-психиатриялық және психоневрологиялық комиссияға жүктеледі. Кей жағдайда тергеуші немесе сот белгілі бір сот-психиатр сарапшысын тағайындауы немесе олардан комиссия құруды талап етуі мүмкін.

Күрделі және қайталанған сот-психиатрия сараптамасы мемлекеттік ғылыми әлеуметтік және сот-психиатриялық орталықта жүргізіледі.

Сот-психиатриялық комиссия құрамы кем дегенде үш психиатр сарапшыдан тұрады, біреуі оның баяндамашы болса, екіншісі төрағасы, үшіншісі комиссия мүшесі болып танылады.

**Сот-психиатр сарапшыларының құқықтары мен міндеттері:** олар іс материалдарымен толық танысуға құқылы және сот-психиатриялық сараптама жүргізуден бас тартқаны немесе жалтарғаны үшін жауапкершілікте болады.

Егер қорытынды беру үшін қосымша материалдар керек болса немесе ол материалдарды талдау қажет болса, не қосымша тексеру қажеттілігі туса, қорытынды беруді кейінге қалдыруға құқы бар. Бұл жағдайда тергеу мен сот органдары, сарапшыны қажетті материалдармен, мамандармен қамтамасыз етуі тиіс.

## 6.2 Психикалық аурулардың жалпы белгілері

1. Есі дұрыс еместіктің ұғымын ашып көрсеткенде қылмыстық құқық ғылымы екі белгіні: медициналық (биологиялық) және заңдылық (психологиялық) белгіні қолданады.

**Заңдылық белгі бойынша** қоғамға қауіпті іс-әрекетті істеген адамның өзінің іс-әрекетіне есеп бере алатыны және оны істегенде өзін басқара алатыны анықталса, медициналық (биологиялық) белгі бойынша қағамға қауіпті әрекетті істеген адамның аурулық жағдайына байланысты болған қабілетсіздігінің себебі анықталады. Адамның кез келген аурулық жағдайы оны есі дұрыс емес деп тануға негіз болмайды, сол аурулардың ішіндегі адамға өзінің іс-әрекетін нақты дұрыс бағалауға бөгет жасайтын аурулар ғана оны есі дұрыс емес деп тануға негіз болады. **Медициналық белгінің түсінігі** сот-психиатрия ғылымы белгілеген жалпы ережелерге негізделген.

Психикалық ауруларды бірнеше топқа жинақтап бөлуге болады, олардың әрқайсысына көптеген патологиялық мән-жайлар мен процестер кіреді.

**Патологиялық мұра** Көптеген психикалық аурулардың пайда болуында үлкен маңызға ие. Бірақ психикалық аурудың өз ұрпағына тікелей берілуі сирек кездеседі. Сөйте тұрғанымен тұқым қуалаушылық жолымен кейбір патологиялық аурулар, оның ішінде кемақылдық берілуі мүмкін. Кемақылдық адамның ақыл-ой қабілетінің төмендеуінен туындайтын аурулар. Ол аурулар тұрақты туа біткен ауыр нерв ауруларының (делбе, энцефалит, мидың зақымдануы) әсерінен пайда болуы мүмкін. Оның үш түрі бар: дебильдік (жеңіл түрі), имбецильдік (орташа түрі), идиотия (ауыр түрі).

Тұқым қуалаушылықта, патологиялық аурулар бейімделгіш келеді. Бірақ ол аурулар белгілері белгілі бір қосымша факторлар салдарынан туындайды. Тұқым қуалаушылық туыстығы жақындау болғанда көбірек, сол сияқты патологиялық аурулар екі ата-анасында болғанда қауіп тударады. Мысалы: Егер шизофрениямен бір ата-анасы ауырған болса тұқым қуалаушылық қаупі 06 процент болса, екі ата-анасы да ауырған болған жағдайда ол 35-процентке тең. Сол сияқты егер ата-аналары маскүнем, нашақор болса, немесе денсаулыққа зиянда өндірісте істесе, аурудың тұқым қуалаушылық арқылы берілу мүмкіндігі өседі.

Бұл мәселе егер екіқабат әйел адам алкоголь мен нашаға әуес болса, кемақалды ұрпақ туудың мүмкіндігі жоғары болады.

Сол сияқты созылмалы психикалық аурулар: шизофрения, желікпе, депрессиялық есалаңдық, ми мерезінің салдарынан үдемелі сал ауруына шалдығу болуы мүмкін.

**Созылмалы қатты улану мен жұқпалы ауырулар-эртүрлі** психиканың бұзылуына алып келіп соғуы мүмкін. Бұған жататындар: алкогольдік есалаңдық, патологиялық маскүнемдік, белая горячка т.б.

Алкогольдік маскүнемдіктен психиканың бұзылуы ұзақ уақыт маскүнемдіктің салдарынан пайда болса, морфий, гашиш, ЛСД т.б.есірткі заттарын пайдалану, мысалы: нашақорлық аштығынан пайда болған жарақаттар, өндірістік улардан улану, яғни сынап, тетраэтилқорғасын, пестицидтер, дәрі-дәрмектер-акрихин, атропин т.б. психиканың бұзылуы туындайды.

Патологиялық мастыққа алкоголь ішімдігін, есірткі немесе басқа есеңгірететін заттарды үнемі пайдаланудың салдарынан дертке ұшырап, соның әсерінен өзінің іс-әрекеті туралы есеп беруден қалған, өзін-өзі басқару қабілетін жоғалтқандар жатады.

Сол сияқты ми мен ми қабына әсер ететін кейбір жұқпалы аурулар-энцефалит, менингит, сыпной тиф салдарынан психика бұзылып, психикалық ауруларға алып келіп соғуы мүмкін.

**Созылмалы қатты улану мен жұқпалы ауырулар-эртүрлі** психиканың бұзылуына алып келіп соғуы мүмкін. Бұған жататындар: алкогольдік есалаңдық,патологиялық маскүнемдік, белая горячка т.б. Алкогольдік маскүнемдіктен психиканың бұзылуы ұзақ уақыт маскүнемдіктің салдарынан пайда болса, морфий, гашиш, ЛСД т.б.есірткі заттарын пайдалану, мысалы: нашақорлық аштығынан пайда болған жарақаттар, өндірістік улардан улану, яғни сынап, тетраэтил-қорғасын, пестицидтер, дәрі-дәрмектер-акрихин, атропин т.б. психиканың бұзылуы туындайды.

Патологиялық мастыққа алкоголь ішімдігін, есірткі немесе басқа есеңгірететін заттарды үнемі пайдаланудың салдарынан дертке ұшырап, соның әсерінен өзінің іс-әрекеті туралы есеп беруден қалған, өзін-өзі басқару қабілетін жоғалтқандар жатады.

Сол сияқты ми мен ми қабына әсер ететін кейбір жұқпалы аурулар-энцефалит, менингит, сыпной тиф салдарынан психика бұзылып, психикалық ауруларға алып келіп соғуы мүмкін.

Психиканың бұзылуына жұқпалы аурулар брюшной тиф, корь ,малария т.б. организмнің улануына алып келіп, бастың капиллярларында қан айналымының бұзылуына соқтыруы мүмкін. Оның салдары адамның психикасының бұзылуына алып келеді, Мысалы: сандырақ күйге түсу.

**Бас миының зақымдануы** (ми шайқалуы, соғып алу, жаралап алу) - мән-жайлары да психиканың бұзылуына алып келіп соғуы мүмкін. Мысалы: ауыр жарақаттан пайда болған ми ісігі. Кейбір жалпы аурулар, мысалы: атеросклероз салдары кәріліктен туындайтын, бас миы қанмен жеткілікті түрде қамтамасыз етілмеуі және семуі, ткандардың жансыздануы т.б. психиканың бұзылуына алып келіп соғады. Психиканың бұзылуы ұзақ уақытқа адамның қадыр қасиетін әлеуметтік мәртебесін кемсіту, жағдайында орын алады.

Психиканың жоғарыда көрсетілген бұзылуы көп жағдайда ұзақ және ауыр ауру салдарынан, жеткілікті тамақтанбағандықтан, ұзақ ұйқысыздықтан, қандай да бір уланулардан пайда болады.

### 6.3 Сот психиатриялық сараптаманың түрлері

Жүргізілу мән-жайына қарай сот-психиатриялық сараптама Денсаулық сақтау Министрлігі бекіткен ережеге сәйкес былай жіктелген: Амбулаторлық, стационарлық, сот талқылауындағы және сырттай (өлгеннен соң).

**Амбулаторлық сараптама**, кез келген психиатрия мекемесінде жүргізуге болатын, көп тараған, үнемді және тез атқарылатын сараптама түрі. Бұл сараптама күрделілік туғызбайтын, амбулаторлық шеңберде қойылған сұрақтарға жауап беру үшін тұрақты бақылау мен лабораториялық зерттеуді қажет етпейтін мән-жайда жүргізіледі. Қазақстанның үлкен қалаларында және облыстық орталықтарда сараптама жүргізе алатын психиатриялық мекемелер бар.

Сот-психиатрия сараптамасы көп жағдайда, психиатриялық ауыруханаларда құрылған сот-психиатриялық және психоневрологиялық комиссияға жүктеледі.

**Стационарлық сараптама** дегеніміз, алға қойылған сұрақтарды шешу үшін, сот-психиатриялық сараптама тағайындалған немесе жүргізген кезде стационарлық байқау қажеттілігі туындаған және лабораториялық зерттеу қажеттілігі болған сараптама. Бұл жағдайда сезікті, айыпталушы, жәбірленуші, куә медициналық мекемеге орналастырылуы мүмкін. Бұл туралы сараптама тағайындау туралы қаулыда көрсетіледі. (ҚІЖК-нің 247-бабы).

Ал қамаудағы тұлға Алматы қаласында орналасқан Республикалық сот психиатриялық клиникаға орналастырылады.

ҚІЖК-нің 50-бабына сәйкес, сараптама мерзімі кезінде тергеу тоқтатыла тұрады. Ауыру тарихын дәрігерлер емес, сараптама жүргізуші комиссия жүргізеді. Стационарда сараптама жүргізу **мерзімі 30 күн**, егер осы мерзім ішінде сот-тергеу органдарының алға қойған сұрақтарына жауап беру мүмкін болмаса, сот-психиатриялық сараптама комиссиясы, бақылау мерзімін ұзарту туралы шешім қабылдап, оның көшірмесін сараптама тағайындаған органға жібереді. Ал егер комиссия тұлғаны жүйке ауыруына шалдыққан деп таныса, онда сот ұйғарымына дейін ол тергеу изоляторының психиатриялық бөліміне орналастырылады.

**Сот талқылауындағы сараптама** ҚІЖК-нің 354,355 баптарында көрсетілген. Егер алдын-ала тергеуде сот-психиатриялық сараптама жүргізілмеген болса, ал сот процесінде айыпкерде, жәбірленушіде немесе куәде психикасының бұзылғаны анықталған жағдайда, сот тараптардың өтініші бойынша немесе өз бастамасымен психиатриялық

сараптама тағайындайды және сарапшы алдына шешуге қойылатын сұрақтарды дайындап, сот талқысын кейінге қалдыруы да мүмкін.

Сарапшының сот отырысында төрағалық етушінің рұқсатымен сараптама мәніне қатысты мән-жайларды зерттеуге қатысуға, жауап алынатын адамдарға сұрақ беруге, қылмыстық істің материалдарымен танысуға және сараптама мәніне қатысты барлық сот іс-әрекетіне қатысуға құқылы.

Тараптар сараптамалық зерттеу объектісі ретінде заттарды, құжаттарды ұсынуға құқылы. Оларды мұндайлардың қатарынан шығарғанда, сот дәлелді қаулы шығаруға міндетті.

Сарапшы қортындыны жазбаша түрде береді және оны сот мәжілісінде жария етеді. Қорытынды іске тігіледі.

**Сырттай сот-психиатриялық сараптама** тексерілуге жататын адам жоқ болған кезде, оның өліміне байланысты жүргізіледі. Негізінен мұндай сараптамалар өзін-өзі өлтірген істер бойынша, ал азаматтық істер бойынша мұрагерлікке қатысты жүргізіледі.

#### **6.4 Психикалық аурулардың ағымы**

Психикалық аурудың ағымы, атап айтқанда аурудың психикалық жағдайы тұрақты өзгеріп отырады. Сондықтан ауру белгілерінің пайда болуы мен оның өзгеру жылдамдығы, сот-психиатриялық сараптама үшін өте үлкен маңызы бар. Себебі сараптамаға жататын тұлғаның психикалық жағдайы құқық бұзушылық жасаған кездегіден, тергеу немесе сараптама жүргізу кезінде әртүрлі болуы мүмкін. Ауру ағымының ерекшелігіне сәйкес, сарапшы аурудың жағдайын болжап, сотталушыға немесе сотталған тұлғаға медициналық мәжбүрлеу шарасын қолданудың тәсілін анықтауы керек.

Кейбір психикалық аурулар тез өрбіп, тез аяқталады. Оған мысал ретінде алкогольдік психозды, оның ішінде «белая горячканы», сол сияқты жұқпалы аурулар, организм қатты уланғанда, қатты психикалық зардапта, мысалы, алдағы болатын хирургиялық операция туралы ойлардан, қорқыныштан, реакция туғызу психозы, яғни психиканың бұзылуы уақытша пайда болады.

Ұзақ психикалық ауру бірнеше сатыдан өтеді. Алдымен барлық әртүрлі ауруларға тән-бастың ауруы, ашуланшақтық, қорқыныш сезімі, ой еңбегінің төмендеуі, шаршағандықтың көбеюі, ұйқы бұзылуы, жалпы жәй-күйдің нашарлауы.

Осыдан кейін белгілі бір психикалық аурудың белгісі пайда бола бастайды, яғни аурудың алғашқы сатысы, сандырақ ойлар, елестер, сөздер мен іс-қимылдың қозуы, ауру қорғаншақ, көп және түсініксіз сөйлеу т.б. Бұл саты тез немесе ақырын дамуы мүмкін.

Келесі сатыда аурудың суреті, белгісі ашық көріне бастайды, ол белгілі бір заңдылықпен аурудың симптомын көрсете бастайды.

Психикалық ауру тез немесе ақырындап өрби бастайды, тоқтаусыз немесе өршеленген түрінде, сөйтіп психиканың кемшілігі пайда болып, кемақылдыққа соқтырады. Тіптен кемақылдылық көрінбесе де, ақырындап адамның мінез құлқы, жеке тұлғалылығы өзгереді. Соған қарамастан аурудың еңбек қабілеттігі мен дұрыс мінез құлқы жеткілікті түрде дұрыс сақталуы мүмкін, ол аурудың өршеленген түрлерінде және уақтысында ем қолданғанда сақталады.

Психикалық аурудың жақсарған кезеңдері де болуы мүмкін, ол бірнеше жетіден бірнеше жылдарға дейін созылуы да орын алады. Соған қарамастан психиканың бұзылуы барлық ауруларда тұрақты түрде үдемейді, мысалы, шизофрения мен эпилепсияда. Сол сияқты олигофрения, психопатия, ми шайқалуында. Бірақ аурулар әртүрлі жағдайларға байланысты үдеп немесе адамның жәй-күйі жақсарып отыратын кездерде болады. Олар көбінесе емделген кездерде орын алады, немесе әртүрлі жұқпалы аурудың әсері тиеді.

**Аурудың патологиялық жағдайы немесе ауруы симптом** - деп аталса, бір топқа жатқызылатын аурулар сипаттамасы **синдром** деп аталады. Басқа аурулар сияқты психикалық аурулар белгілері де симптом мен синдром түрінде көрінеді. Психикалық ауруда ойлау, қоршаған ортаны түсіну, өзін-өзі билеу, ерік-жігерге ие болу, құштарлығы т.б. процестер бұзылады. Психикалық ауруда психиканың бұзылу симптомы мен синдромы көп жағдайда ұқсас, сондықтан оның мәнін түсіну қажет.

## 6.5 Психикалық аурулардың негізгі белгілері (симптомы)

**Иллюзия**, яғни бұлдыр қиял – қоршаған ортадағы заттар мен құбылыстарды қате қабылдау. Ол көру және есту арқылы қате қабылдау болып екіге бөлінеді.

Заттар мен құбылыстарды көру жөніндегі иллюзия пайда болуы мен күнделіктісіне байланысты жәй түрде орын алады. Мысалы: ілулі тұрған киімді, мал екен деп қалу. Ол көбінесе жарық бұлыңғыр болғанда, тынышсыздық немесе бірнәрсеге елеңдеу жағдайда орын алуы мүмкін.

Ал оның күрделі түрі, **қиялдану**, **бейнелену** көрінісі-парейдолиями деп аталады. Бұл жағдайда қоршаған заттар қияли түрде өте үлкен жаниесі ретінде көрінеді. Мысалы, қабырғадағы суреттер тіріліп қандай да бір оқиға көрінісіне айналады. Ауру адамда парейдолия әдетте қорқынышта, аяқ астынан пайда болған тынышсыздық жағдайда, ал кей кезде сананың көмескіленуінен пайда болады.

**Есту иллюзиясы** көп жағдайда ауру адам, жаңбыр жауып тұрғанда, механизм тетігі жұмыс істеп тұрғандағы дыбыстарды, сыбыр сөз ретінде, немесе оқ атылғандай қабылдайды.



Ауызша сөйлесу кезінде ауру адам өзін қаралу немесе оған қастандық жасау сияқты фразаларды қиялдап естиді. Бұл көп жағдайда күдікшілдікте, тынышсыздануда пайда болады және кері түрде қабылданады.

**Галлюцинация** - ол қоршаған ортаны қабылдаудың бұзылу белгілері, яғни анық затсыз немесе құбылыссыз, қоздырғышсыз пайда болу белгілері, ауру адам оны нақты деп есептейді. Галлюцинацияның көп түрі бар, сондықтан бірнеше топқа бөлуге болады:

**Көру галлюцинациясы**-оның қандай да бір анық формасы жоқ, сондықтан шашыру, жарқ ету, т.б. түрде көрінеді. Бұны жәй көру галлюцинациясы немесе фотопсии деп атайды.

Көру галлюцинациясы кейде күрделі түрде болып, ауру адам кейбір көріністі әр бөлшегіне дейін көргендей болып елестетеді. Сол сияқты сұрықсыз, түрлі-түсті, қозғалған сияқты немесе қозғалыссыз, ал оның персонаждары жәй көлемді, үлкейген, кішірейген, кинодағыдай ауысқан кадрлар түрінде көрінуі мүмкін. Ауру адам бұл көріністерді көбнесе кешке, түнде, санасының тұманданған кезінде көреді.

**Есту галлюцинациясы** - жәй түрде, сөйлеусіз болуы мүмкін. Бұл жағдайда ауру шуды, атысты т.б. естідім деуі мүмкін. Аурудың құлағына сөз фразалары, дауыстар келгендей болып көрінеді. Ол дауыстар таныс дауыстар немесе таныс емес дауыстар түрінде, бір-бірімен сөйлесіп жатқандай, немесе ауруға арналып айтылғандай, дауыстар қатты түрде, немесе ақырын сыбырлаған жағдайда, біресе жақындаған немесе алыстаған сияқты естілуі мүмкін. Есту галлюцинациясы сана тұмандабаған жағдайда орын алады, сондықтан ауру бұл жағдайларды қорқынышпен, таң қалумен немесе әртүрлі қылықпен, мысалы қашумен, қорғанумен, шабуыл жасаумен қабылдауы мүмкін.

**Сезгіш жүйке галлюцинациясы**да ауру жағымды немесе жағымсыз иістерді сезіп, одан құтыла алмаған жағдайында көрінеді. **Дәм сезіну галлюцинациясында**, тамақ қабыламаса да, жағымды немесе жағымсыз дәмді сезген жағдайда болады.

**Тактильдік галлюцинацияда**, ауру терісінде, тері астында немесе ішкі органдарында қытықтау, жорғалаған немесе қысқан сияқты жағымсыздықты сезінеді. Ол сезімді құммен, жәндіктермен байланыстырып, ауру оларды сипаттап береді.

Ауруда бірінен кейін бірі пайда болатын әртүрлі галлюцинация болуы мүмкін. Бұны **кешенді немесе күрделі** деп атайды. Кей жағдайда ауруда иллюзия мен галлюцинацияның аралығындағы мән-жайлар да кездесуі мүмкін. Оны **функциональдық галлюцинация** деп атайды, ол тынышсыздық әсерінен туындайды, тынышсыздық басылғанша орын алады. Мысалы: егер ауру поезда келе жатса дөңгелек соғылысы жөніндегі дыбыс, ақмақ, ақмақ деп естіліп тұруы мүмкін, поезд тоқтаған соң бұл дауыс басылады.

Галлюцинацияның бір түрі, **сенестопия** - ол жағдайда ауру дене мүшесінің әр жерінен, оның ішінде ішкі құрлысында, ауыр түрде немесе қиналған жағдайды сезінеді. Мысалы: ауру адам қыздырып тұр, қысып тұр, қытықтап жатыр деп, сол сезімді сипаттап береді. Сенестопатия психикалық ауруда жиі кездесетін симптом белгісі.

Галлюцинацияның бір түрі, **метаморфопсия** - ол дегеніміз аурудың анық бар заттар туралы оның формасын, көлемін, тұрған жерін дұрыс емес түрде қабылдауы. Мысалы: қоршаған заттарды кішірейген, өте үлкен түрде қабылдауы. Кеңістікті кері түрде қабылдауы салдарынан, зат өте алыста немесе қауіп төндіретіндей жақын болып көрінуі мүмкін.

## ПАЙДАЛАНЫЛҒАН ӘДЕБИЕТТЕР ТІЗІМІ:

- 1.Қазақстан Республикасының Конституциясы. Алматы, 1995.
- 2.Қазақстан Республикасының Қылмыстық Кодексіне 1997ж. енгізілген өзгерістермен.
- 3.Қазақстан Республикасы Жоғарғы Соты Пденумы қаулыларының жинағы. 1-2том, Алматы, 1997.
- 3.Жәкішев Е.Ғ., тағы басқа авторлар ұжымы. Криминалистика Оқу құралы. Алматы, 2006.- 517 б.
- 4.Жәкішев Е Криминалистикалық тактика. Алматы, 1997.- 91 б.
- 5.Шанаева Г.С. Судебно–медицинская экспериза. Алматы, 2003.- 198 с.
- 6.Бычкова С.Ф. Судебная экспериза: научные, организационно - правовые и методические основы. Алматы, 432 с.
- 7.Еркенов С.Е., Сұлтанов С.И. Тергеу әрекетінің тактикасы. Алматы, 2002.-227б.
8. Төлеубекова Б.Қ. Қылмыстық іс жүргізу құқығы. Алматы, 2000.- 416 б.
9. Салаев Б., Әмитов Ш.Криминалистикалық техника тарауы бойынша қысқаша дәрістер жинағы. Алматы, 2005.-144 б.
10. ҚР–ның Конституциясы. Алматы, 2006.-36 б.
11. Аубакиров А.Ф. Криминалистика. Криминалистическая техника. Алматы-2002.-106 б.
12. Аубакиров А.Ф., Гинзбург А.Я. и др. Значение экспертизы в расследований преступлений. Караганда, 1991.-110 с.
13. Бычкова С.Ф., Бычкова Е.С. Сот экспертологиясы. Алматы. 368 б.
- 14.Киселев Н.А. Методика трасологического исследования. К, 1983.- 210 с.
15. Майлис Н.П. Судебно–трасологическая экспертиза М 2000.-145 с.
16. Бычкова С.Ф. Организация назначения и производства судебной экспертизы. Алматы, 1999.-150 с.
17. Дильбарханова Ж., Альмағамбетова П. Дактилоскопия. Алматы, 2001.-124 б.
18. Семеновский П.С. Дактилоскопия как метод регистарций. М,2000.-175с.
19. Абуев А.Ғ. Криминалистика негіздері. Алматы, 2004.-592б.
20. Исаев Ә.,Шакенов А. Криминалистика. Оқу құралы. Алматы, 2005.-592б.
21. Грановский Г.Л. Основы трасологии. М, 2001.-439с.
22. Аубакиров А.Ф., Алексовский С.К. Криминалистика: криминалистическая техника. Алматы, 2002. -784с.
23. Тлеубергенов Е. Криминалистика. Алматы, 2001.-368б.
24. Крылов И.Ф. Криминалистическое учение о следах.М-1998.-367с.
25. Поврезнюк Г.И. Судебная экспертиза. Алматы, 1999.-204с.
26. Белкин Р.С. Криминалистика. М, 1999.- 505с.
27. Винберг А.И. Криминалистика. М, 1973.- 536с.
28. Миронов А.И. Исследование микрорельефа папиллярных линий. М- 1970.- 145 с.
- 29.Қазақстан Республикасының қылмыстық іс жүргізу кодекісі. Алматы-2006- 207 б.

- 30.«Сот сараптамасы туралы» Қазақстан Республикасының заңы. 12.11.1997.
31. Төлеубекова Б.Қ., Капсәламов Қ.Ж., т.б. Қазақстан Республикасының қылмыстық іс жүргізу құқығы. Алматы, 2002.-304б.
32. Калыков К.Х. Некоторые вопросы борьбы с преступностью РК. Алматы, 2001.-123 с.
- 33.ҚР қылмыстық іс жүргізу кодексі. 13.12.1997ж.
- 34.Бычкова С.Ф.Организация назначения и производства судебной экспертизы. Алматы, - 1998 г.
- 35.Бычкова С.Ф. Судебная экспертиза: научные, организационно-правовые и методические основы. Алматы,- 2002 г.
- 36.Бегалиев Е.Н. Сот сараптама практикумы. Алматы,- 2003 г. .Аубакиров А.Ф., Гинзбург А.Я. и др. Значение экспертизы в расследований преступлении. Караганда, - 2005 г.



Белгібеков Ербосын Сырдарбекұлы, 1950 жылы туған. С.М.Киров атындағы Қазақ мемлекеттік университетін бітірген.

1971- 1998 жж. Ішкі істер органдарында қызмет атқарған: 1972-1973 жж.Талдықорған қалалық атқару комитетінің шешімімен патрульдік қызметтің үздігі ретінде, Талдықорған қаласының еңбек озаттары тақтасына суреті ілініп марапатталған, 1976 ж. Талдықорған облысы бойынша үздік участка инспекторы ретінде танылып, Облыстық ішкі істер басқармасының құрмет грамотасымен марапатталған, Талдықорған қаласында тергеуші, аға тергеуші, Облыстық ішкі істер басқармасында аса маңызды істер жөніндегі аға тергеуші, Облыстық тергеу бөлімінің, басқарма бөлімшесі жөніндегі орынбасары қызметтерін атқарған.

1991- 1996 жылдары СССР ІМ Талдықорған облысы бойынша ұйымдасқан қылмыс пен сыбайлас жемқорлыққа қарсы күрес басқармасының, Кеңес одағы тараған соң Қаз ССР-інің осы облыс бойынша тергеу бөлімі бастығы қызметтерін атқарған.

1997 жылы Талдықорған облысы МТК-і бас басқармасының, аса ауыр қылмыстарды тергеу мен жедел-іздістіру қызметінің жұмыстарын ұйымдастыру басқарма бастығының орынбасары қызметін атқарған, ІМ-нің полковнигі, Қаз.ССР ішкі істер қызметінің үздігі, Үздік тергеуші төс белгілерімен марапатталған. 1,2,3- дәрежелі ІМ медальдарының иегері, Алматы облыстық адвокаттар алқасының мүшесі.

2000-2003 жылдары Д.А.Қонаев атындағы университетінің Талдықорған қаласындағы филиалында аға оқытушы, кафедра меңгерушісі қызметтерін атқарған.

І.Жансүріров атындағы ЖМУ университетінде 2003- жылдан істейді, осы университеттің құрметті доценті.

**Е.С. Белгібеков**

Оқу құралы  
заң факультеттері мен жоғары және  
арнайы оқу орны студенттеріне арналған

**СОТ САРАПТАМАСЫ МЕН СОТ МЕДИЦИНАСЫ ЖӘНЕ  
ПСИХИАТРИЯСЫ**

Компьютерлік қалыптаушы және корректор С.Д. Шудабаева  
Мұқабаның дизайнері С.А. Липшиц  
Баспашы А.М. Жұмасейтов

Басуға қол қойылды 14.08.2013 ж.  
Әріп түрі «Times New Roman». Қалыбы 60x84  
Офсетті қағаз. Таралымы 50 дана. Ш.т.б. 11.25  
Тапсырыс № 00706

«Жетісу университеті» баспа бөлімі.  
І. Жансүгіров атындағы Жетісу мемлекеттік университеті  
040009 Талдықорған, Жансүгіров көшесі, 187а